

# TWINS II

BETRIEBSANLEITUNG / OPERATING MANUAL



*your system.*

## Herzlichen Glückwunsch!

Wir gratulieren Ihnen zum Kauf dieser hochwertigen **K-fee® – your system** Kapselmaschine, die für höchsten Kaffeegenuss entwickelt wurde. Mit Ihrer Entscheidung haben Sie in doppelter Hinsicht einen hervorragenden Geschmack bewiesen.

Das professionelle Brühsystem sorgt dafür, dass Ihr Kaffee garantiert sein volles köstliches Aroma entfalten kann. Sie können zudem das Verhältnis von Wasser zu Kaffee für jede Tassengröße individuell festlegen. Zusammen mit der großen Auswahl feinsten Kaffeespezialitäten aus dem **K-fee® – your system** Programm gerät Schluck für Schluck zu Ihrem ganz persönlichen Genuss-erlebnis.

So aufregend außergewöhnlich wie das Trinkvergnügen ist auch das Design Ihrer neuen **K-fee® – your system** Kapselmaschine. Ob in Küche oder Büro, mit diesem augenfälligen Gehäuse setzen Sie überall modische Akzente.

Unsere Empfehlung für anhaltend besten Kaffeegenuss: Verwenden Sie stets frisches Trinkwasser und frische **K-fee® – your system** Kapselkaffees. Reinigen und entkalken Sie die Maschine entsprechend der folgenden Anleitung – und Sie werden sehr lange sehr viel Freude an Ihrem Kauf haben.

Vielen Dank für Ihr Vertrauen.  
**Ihr K-fee® – your system Team**

## Inhaltsverzeichnis

Sicherheitshinweise .....	Seite	5 - 7
Geräteübersicht.....	Seite	8
Erklärung Bedienfelder.....	Seite	9
Inbetriebnahme .....	Seite	10 - 11
Wasserfilter einsetzen.....	Seite	12 - 13
Wasserfilter aktivieren / deaktivieren .....	Seite	14
Wasserhärte einstellen .....	Seite	15
Getränke zubereiten.....	Seite	16 - 17
Tassenfüllmenge programmieren .....	Seite	18
Abschaltautomatik einstellen .....	Seite	19
Gerät täglich reinigen .....	Seite	20 - 21
Gerätereinigung mit Reinigungskapsel (empfohlen).....	Seite	22 - 23
Gerätereinigung mit Flüssigreiniger (alternativ).....	Seite	24 - 25
Gerät entkalken .....	Seite	26 - 28
Zurücksetzen auf Werkseinstellung .....	Seite	29
Frostschutz / Ausdampfen .....	Seite	30 - 31
Häufig gestellte Fragen.....	Seite	32 - 33
Technische Daten / Service / Entsorgungshinweise.....	Seite	34

## Symbole und Warnhinweise



### SICHERHEITSHINWEIS!

Das Warndreieck wird in der Anleitung an den Stellen eingesetzt, wo bei Nichtbeachtung der Sicherheitshinweise Risiken für den Anwender oder das Gerät bestehen können.



### VERBOT!

Nicht hineinfassen



### VERBOT!

Nicht trinken



### GEBOT!

Instruktion lesen



### INFO!

Allgemeine Informationen



### WARNUNG!

Elektrischer Schlag



### WARNUNG!

Verbrühungsgefahr



### HINWEIS!

Handlungsempfehlung

## Sicherheitshinweise

**Diese Gebrauchsanleitung und Sicherheitshinweise leiten Sie zu einer sicheren Gerätebedienung. Missachtungen können zu Gefährdungen durch das Gerät führen. Bewahren Sie die Anleitung bitte auf und händigen Sie sie bei einer Weitergabe des Geräts mit aus.**

Dieses Gerät dient der Aufbereitung von Heißgetränken entsprechend der Bedienungsanleitung. Es ist ausschließlich zum Gebrauch im privaten Haushalt sowie in berufsmäßigen Aufenthaltsräumen von Büros oder Geschäften und Unterkünften mit Frühstück wie Bauernhöfen, Motels und Gästezimmern in Hotels vorgesehen. Für die Folgen kommerzieller Nutzung, nicht bestimmungsgemäßer Verwendung sowie einer Nichtbefolgung der Gebrauchsanleitung übernimmt der Hersteller keine Haftung.

### Betriebsvoraussetzungen:

Nehmen Sie nur ein unbeschädigtes und ordnungsgemäß funktionierendes Gerät in Betrieb. Trennen Sie ein defektes Gerät sofort vom Stromnetz und wenden Sie sich an unseren Kundenservice. Stellen Sie das Gerät auf eine stabile, ebene und wasserabweisende Fläche außerhalb der Reichweite

von Kindern. Keinesfalls auf heißen Flächen (z.B. Herdplatten) und näher als 50 cm von Hitzequellen/Feuer (z.B. Mikrowellen) platzieren. Achten Sie beim Anschluss an das Stromnetz auf die Übereinstimmung der Netzspannung mit den Angaben auf dem Typenschild. Das Gerät darf nur an geerdete, dreipolige Steckdosen angeschlossen werden. Andernfalls können Ihre Gewährleistungsrechte erlöschen. Sorgen Sie dafür, dass das Netzkabel nicht beschädigt wird:

- kein Kontakt mit scharfkantigen oder heißen Gegenständen
- nicht das Gerät auf das Kabel stellen
- nicht den Stecker am Kabel aus der Steckdose ziehen
- Kabel nicht durchhängen lassen - Stolpergefahr

Lassen Sie ein beschädigtes Netzkabel durch den Hersteller, seinen Kundendienst oder eine vergleichbar qualifizierte Person ersetzen, bevor Sie das Gerät wieder in Betrieb nehmen.

Sie planen eine längere Abwesenheit oder das Gerät könnte Frost ausgesetzt werden? Bitte das Gerät entleeren, das Restwasser entfernen (s. Seite 30/31: Entfrostern / Ausdampfen), den Netzstecker ziehen und das Gerät reinigen.

## Sicherheitshinweise (Fortsetzung)

Dieses Gerät kann von Kindern ab 8 Jahren und darüber sowie von Personen mit verringerten physischen, sensorischen oder mentalen Fähigkeiten oder Mangel an Erfahrung und Wissen benutzt werden, wenn sie beaufsichtigt werden oder bezüglich des sicheren Gebrauchs des Gerätes unterwiesen wurden und die daraus resultierenden Gefahren verstanden haben. Kinder dürfen nicht mit dem Gerät spielen. Die Reinigung und Benutzerwartung dürfen nicht durch Kinder vorgenommen werden, es sei denn, sie sind 8 Jahre oder älter und werden beaufsichtigt.

### Verbrühungen und Verletzungen vermeiden:

Lassen Sie das Gerät bei der Zubereitung von Heißgetränken nicht unbeaufsichtigt. Öffnen Sie während des Brüh-, Spül-, Reinigungs- oder Entkalkungsvorgangs niemals den Hebel am Gerät.

Wenn Sie den Hebel nach Abschluss des jeweiligen Vorgangs öffnen, halten Sie die Finger nicht unter den Getränkeauslauf – Verbrühungsgefahr aufgrund nachtropfender Restflüssigkeit!

Beugen Sie sich nach dem Brühvorgang beim Öffnen des Hebels zum Auswurf der Kapsel auf keinen Fall über die Kapselwurf-

öffnung – Spritzgefahr heißer Flüssigkeit! Stecken Sie auch keine Finger in die Kapselöffnung – Verletzungsgefahr. Heben Sie das Gerät bitte nie am Hebel an. Öffnen Sie es nicht und achten Sie darauf, dass Kinder keine Gegenstände in die Geräteöffnungen stecken.

Verwenden Sie das Gerät stets nur mit Abtropfschale und Abtropfgitter. Falls Sie im Einzelfall extra große Tassen bzw. Gläser ohne untergestellte Tropfschale zubereiten, achten Sie darauf, diese nach dem Getränkebezug sofort wieder unterzustellen. Überfüllen Sie den Wassertank nicht. Aus gesundheitlichen Gründen sollten Sie nur frisches Trinkwasser einfüllen.

### Reinigung und Wartung:

Die Reinigung und Entkalkung des Geräts darf ausschließlich mit dafür vorgesehenen Reinigungs- und Entkalkungsmitteln erfolgen. Verfahren Sie hier bitte gemäß Gebrauchsanweisung und Sicherheitsvorschriften.

Ziehen Sie vor der äußerlichen Reinigung des Geräts den Netzstecker und lassen Sie es abkühlen. Gerät, Netzkabel und Netzstecker dürfen nicht nass gereinigt, unter fließendes Wasser gehalten oder in Flüssigkeiten getaucht werden.

## Sicherheitshinweise (Fortsetzung)

**Achtung:** Alkalische Reinigungsmittel können das Gerät beschädigen.

Stellen Sie das Gerät oder Teile davon niemals in die Geschirrspülmaschine. Bei längerer Abwesenheit sowie am Ende jeden Tages sollten Sie das Gerät durch Ziehen des Steckers vom Netz nehmen.

Abgesehen vom normalen Brüh- und Pflegebetrieb sind alle anderen Maßnahmen wie Reparaturen und der Austausch des Netzkabels nur von einem durch den Hersteller autorisierten Kundendienst durchzuführen.

### Verwendung Getränke kapseln:

Um Gefährdungen zu vermeiden, setzen Sie bitte niemals beschädigte oder deformierte Getränke kapseln ein. Bei ungewöhnlichen Unterbrechungen des Brühvorgangs wenden Sie sich bitte an unseren Kundenservice.

Verwenden Sie zudem nur originale **K-fee® – your system** Getränke kapseln mit dem roten **K-fee® – your system** Logo und der charakteristischen gerillten Kapselform.



Die Verwendung nicht originaler Kapseln kann dazu führen, dass durch Unterschiede im Brühverfahren und Kapselaufbau heißes Wasser und Dampf unter hohem Druck austreten – Verbrühungsgefahr! Außerdem kann dadurch das Gerät Schaden nehmen und Ihr Gewährleistungsanspruch erlöschen.

Werden nicht originale Kapseln mit diesem Gerät verwendet, können der Hersteller und sein Vertriebspartner keinesfalls für Verletzungen oder Sachschäden haftbar gemacht werden, die unmittelbar oder als Folge davon auftreten.

Diese Bedienungsanleitung ist auch als Download auf unserer Webseite verfügbar:

[www.k-fee.com](http://www.k-fee.com)



### WARNUNG!

Das Gerät erzeugt sehr heißes Wasser (beim Brühen, Entkalken, Reinigen, Spülen und Ausdampfen). Zur Vermeidung von Verletzungen achten Sie immer darauf, dass der Hebel im Gerätebetrieb komplett geschlossen ist. Greifen Sie nicht unter den Auslauf und entfernen Sie im Betrieb nicht die Tropfschale – **Verbrühungsgefahr!**

## Geräteübersicht / Lieferumfang



- 1 Deckel Wassertank
- 2 Wassertank
- 3 Kapselwurföffnung
- 4 Hebel
- 5 Bedientasten
- 6 Wasserfilter (optional)
- 7 Tropfgitter
- 8 Tropschale
- 9 Getränkeauslaufdüse
- 10 Frontabdeckung /  
Tropfschalenhalter
- 11 Kapselauffangbehälter



### VERBOT!

Vier spitze Nadeln öffnen die Kapsel im Gerät. Zur Vermeidung von Verletzungen nicht in die Kapselwurföffnung greifen – **Verletzungsgefahr!**



### HINWEIS!

Entfernen Sie vor dem ersten Gebrauch die Schutzfolien vom Tropfgittern (7).

## Erklärung der Bedienfelder

### Tastensymbole

-  ..... ON/OFF-Taste
-  ..... Kleine Tasse
-  ..... Große Tasse
-  ..... Extra große Tasse
-  ..... Milchtaste
-  ..... Spültaste

### LED-Signale



Alle Getränketasten leuchten weiß:  
Das Gerät ist betriebsbereit, alle  
Tasten können verwendet werden.



Alle Getränketasten blinken weiß:  
Bitte warten, das Gerät heizt auf.

Eine der Getränketasten blinkt weiß:  
Das Gerät gibt ein Getränk aus.



Spültaste blinkt weiß: Spülvorgang



Spültaste blinkt rot während des Ge-  
tränkebezugs: Gerät bitte entkalken.  
Spültaste blinkt dauernd rot und  
schnell: Fehlermeldung



### HINWEIS!

Aus dem Betrieb heraus wechselt das Gerät durch Drücken der ON/OFF-Taste sofort in den energiesparenden Standby-Modus.



### INFO!

Zum Lieferumfang gehören alle hier dargestellten Teile und die Originalbedienungsanleitung. Bitte prüfen Sie vor der Inbetriebnahme die Lieferung auf Vollständigkeit. Optional enthalten: 1 Wasserfilter und 2 Reinigungskapseln.

## Inbetriebnahme



### SICHERHEITSHINWEIS!

Lesen Sie vor der Inbetriebnahme unbedingt die Sicherheitshinweise auf Seite 5-7 durch!



### HINWEIS!

1. Sollte das Gerät Frost oder sehr kalten Temperaturen ausgesetzt worden sein, bitte mit dem Einschalten mindestens drei Stunden warten. Lassen Sie das Gerät erst auf Zimmertemperatur erwärmen – Gefahr von Funktionsstörungen.

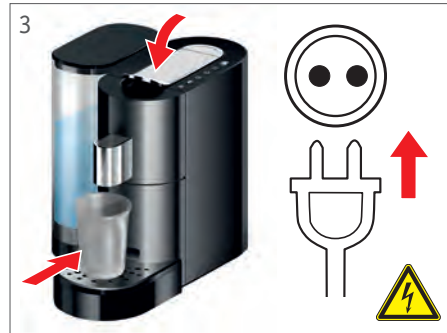
2. Wir empfehlen Ihnen für einen langen und optimalen Kaffeegenuss den Einsatz eines Wasserfilters. Setzen Sie diesen erst nach der Inbetriebnahme ein. Lesen Sie dazu bitte die Anleitung auf Seite 12/13.

**1** Entnehmen Sie den Wassertank und reinigen Sie ihn gründlich mit einem milden Reiniger.

**2** Füllen Sie ihn mit frischem Trinkwasser und setzen Sie ihn wieder in das Gerät ein.



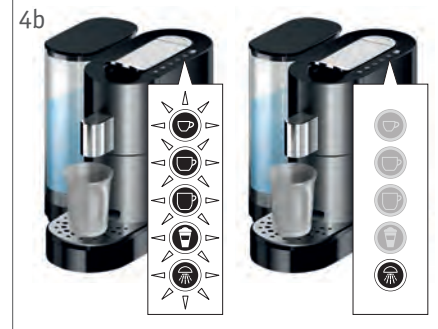
**3** Schließen Sie das Gerät an das Stromnetz an, drücken Sie den Hebel ganz nach unten und stellen Sie einen Auffangbehälter unter den Auslauf.



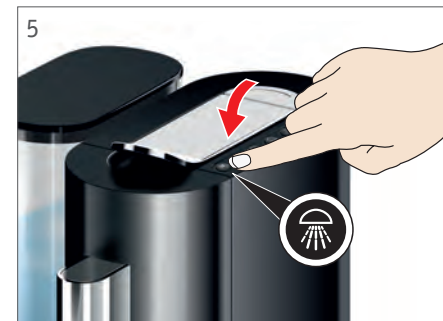
### WARNUNG!

Vor der Inbetriebnahme bitte auf Übereinstimmung der Netzspannung mit dem Typenschild (Gerätunterseite) achten!

**4** Schalten Sie das Gerät durch Drücken der ON/OFF-Taste ein. Das Gerät heizt auf, alle Tastensymbole blinken (siehe Bild 4b). Nach dem Aufheizen leuchtet nur noch die Spültaste.



**5** Drücken Sie die Spültaste, um den Spülvorgang zu aktivieren. Während des Spülvorgangs blinkt die Spültaste, nach Abschluss leuchten alle Tastensymbole.



**WARNUNG!** Sehr heißes Wasser – Verbrühungsgefahr!

**6** Leeren Sie abschließend den Auffangbehälter. Das Gerät ist betriebsbereit.



### HINWEIS!

Vor der ersten Inbetriebnahme sollten Sie den kompletten Spülvorgang 4 x wiederholen. Dazu die Spültaste nach jedem Spülvorgang erneut drücken.



Bei allen folgenden Inbetriebnahmen aus kaltem Gerätezustand leuchtet nach dem Aufheizen die Spültaste. Bitte 1 x spülen.

Bei Inbetriebnahmen aus warmem Gerätezustand ist das Gerät nach dem Aufheizen auf Brühtemperatur sofort betriebsbereit.

## Wasserfilter einsetzen



### SICHERHEITSHINWEIS!

Lesen Sie die Gebrauchs- und Sicherheitshinweise zum Wasserfilter sorgfältig durch. Aus hygienischen Gründen empfehlen wir, den Wasserfilter spätestens alle 3 Monate auszuwechseln.



### INFO!

Dieser Wasserfilter schützt Ihr Gerät vor Verkalkung und reduziert die Anzahl der Entkalkungen. Er entfernt zudem unerwünschte Geruchs- und Geschmacksstoffe wie Chlor etc. und verbessert dadurch die Getränkequalität. Bitte verwenden Sie ausschließlich Wasserfilter, die für **K-fee® – your system** Kapselmaschinen geeignet sind. Alle Infos dazu finden Sie auf unserer Webseite unter: [www.k-fee.com](http://www.k-fee.com)



### HINWEIS!

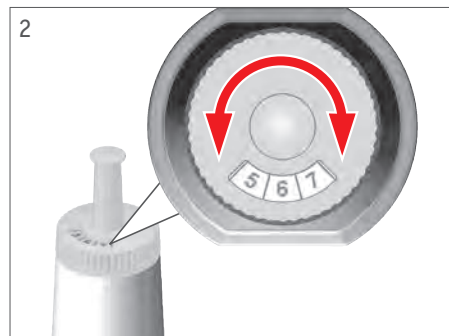
Wenn Sie einen Wasserfilter einsetzen, müssen Sie das Gerät außerdem für den Wasserfilter aktivieren und die Wasserhärte einstellen. Lesen Sie dazu bitte Seite 14 und 15.



**1** Öffnen und schließen Sie den Hebel, um eine eventuell eingelegte Kapsel in den Auffangbehälter auszuwerfen. Entnehmen und leeren Sie anschließend den Wassertank.



**2** Stellen Sie am Wasserfilter mittels der drehbaren Skala das Einsetzdatum (Monat) ein. Das Ablaufdatum wird automatisch angezeigt.

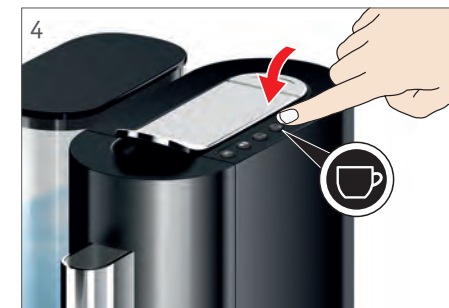


**3** Setzen Sie den Filter in den leeren Wassertank ein. Befüllen Sie anschließend den Wassertank mit frischem Trinkwasser. Setzen Sie den Wassertank wieder in das

Gerät ein und stellen Sie einen Auffangbehälter unter den Auslauf.



**4** Drücken Sie die Taste „Große Tasse“ (ohne Kapsel). Während des Brühvorgangs blinkt die Taste, nach Abschluss leuchten alle Tastensymbole. Diesen Vorgang so oft wiederholen, bis das Wasser konstant klar herausläuft.



**5** Entleeren Sie den Auffangbehälter.



**WARNING!** Sehr heißes Wasser – **Verbrühungsgefahr!**

## Tipp für mehr Genuss



### Hinweise bei Benutzung von Frischwasser aus der Flasche:

Falls Sie Ihren Kaffee lieber mit stillem Wasser aus der Flasche zubereiten, beachten Sie: Dieses ist je nach Herkunft nicht automatisch weicher als Trinkwasser aus dem Wasserhahn. Ihr Gerät kann ebenfalls schnell verkalken.

Überprüfen Sie den Härtegrad des Wassers mit speziellen Messstäbchen und stellen Sie die Wasserhärte am Gerät entsprechend ein (s. S. 15).

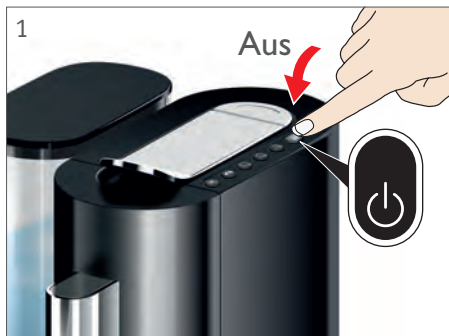
Bitte verwenden Sie auf keinen Fall kohlenstoffhaltiges Mineralwasser!

## Wasserfilter aktivieren / deaktivieren

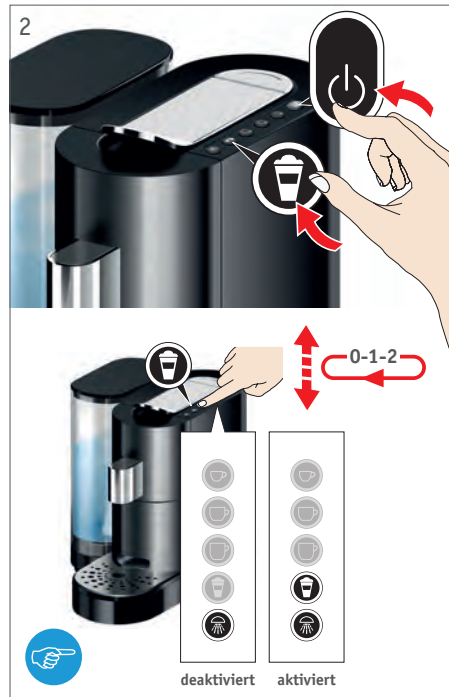
**i** **INFO!** Das Gerät berücksichtigt beim Entkalkungsintervall neben dem Wasserfilter auch die eingestellte Wasserhärte (siehe Seite 15).

Wasserfilter	deaktiviert	aktiviert
Leuchtende Taste(n)		 

**1** Schalten Sie zuerst das Gerät durch Drücken der ON/OFF-Taste aus.



**2** Zur Anzeige des Wasserfilterstatus drücken Sie gleichzeitig die Milchtaste und die ON/OFF-Taste (siehe Bild 2 oben). Zum Aktivieren bzw. Deaktivieren des Wasserfilters die Milchtaste 1 x kurz drücken.



**HINWEIS!**  
**1.** Zum Abbrechen der Programmierung bitte die ON/OFF-Taste drücken.  
**2.** Wenn Sie keinen Wasserfilter verwenden, sollten Sie das Gerät auf „deaktiviert“ einstellen.

**3** Die neue Einstellung wird durch erneutes Drücken der Milchtaste über mindestens 3 Sekunden gespeichert. Zur Bestätigung blinken alle Tasten einmal kurz auf.

## Wasserhärte einstellen

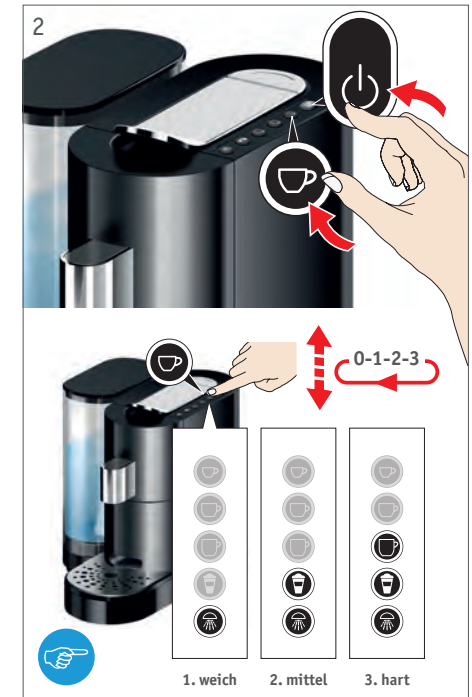
**i** **INFO!** Bevor Sie die Wasserhärte an Ihrem Gerät einstellen, sollten Sie sich über die Wasserhärte Ihres Trinkwassers informieren. Fragen Sie bitte bei Ihrem Wasserwerk nach.

Wasserhärte	[mmol]	Deutsche Härte [°d]
1 (weich)	< 1,3	< 7
2 (mittel)	1,3 - 2,5	7 - 14
3 (hart)	2,5 - 3,8	14 - 21

Einstellung/ Wasserhärte	1 weich	2 mittel	3 hart
Leuchtende Taste(n)		 	  

**1** Schalten Sie zuerst das Gerät durch Drücken der ON/OFF-Taste aus.

**2** Drücken Sie gleichzeitig die Taste „Kleine Tasse“ und die ON/OFF-Taste. Die aktuell eingestellte Wasserhärte wird angezeigt (siehe Tabelle oben). Um die Einstellung zu verändern, die Taste „Kleine Tasse“ so oft drücken, bis die richtige Symbolkombination aufleuchtet.



**HINWEIS!**  
**1.** Zum Abbrechen der Programmierung bitte die ON/OFF-Taste drücken.  
**2.** Die eingestellte Wasserhärte beeinflusst die Entkalkungsintervalle. Das Gerät zeigt Ihnen an, wenn eine Entkalkung erforderlich wird: Die Spültaste blinkt bei jeder Getränkezubereitung rot auf. Zum Entkalken siehe Seite 26.

**3** Die neue Einstellung speichern Sie durch erneutes Drücken der Taste „Kleine Tasse“ über mindestens 3 Sekunden. Zur Bestätigung blinken alle Tasten einmal kurz auf.

## Getränke zubereiten (z. B. Espresso)

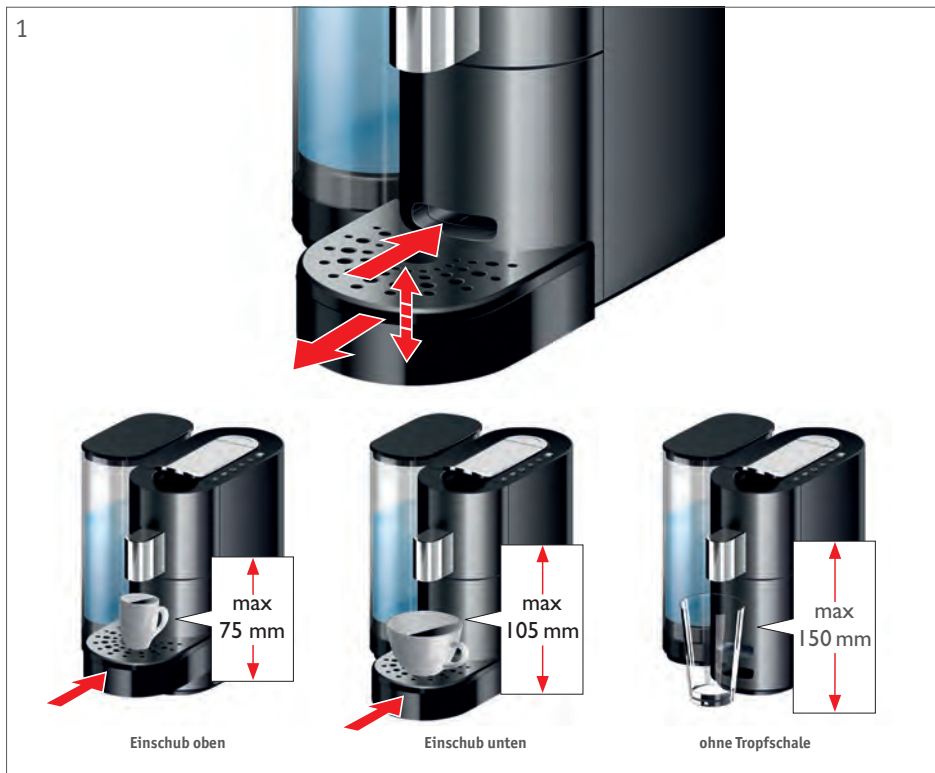


### INFO!

Das Gerät schaltet sich nach 5 Minuten (Werkseinstellung) oder nach der von Ihnen voreingestellten Zeit (siehe Seite 19) automatisch ab. Sie müssen das Gerät dann vor der Getränkezubereitung wieder einschalten (ON/OFF-Taste). Führen Sie nun die Schritte 3–5 der Inbetriebnahme wieder aus, OHNE eine Kapsel einzulegen.

Zur Getränkezubereitung unter Verwendung von Milchkapseln (z.B. Latte Macchiato) beachten Sie bitte die jeweiligen Anleitungen auf den entsprechenden **K-fee® – your system** Kapselverpackungen.

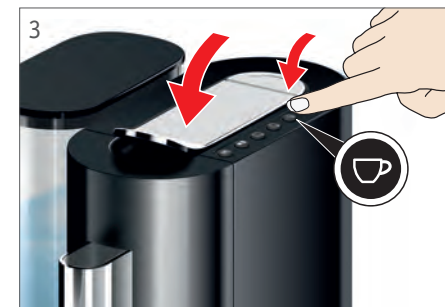
**1** Passen Sie die Tropfschale auf die gewünschte Tassengröße an. Zum Herausziehen die Tropfschale erst leicht anheben und beim Einschieben diese leicht schräg von oben ansetzen. Extra große Tassen werden ohne die Tropfschale unter den Auslauf gestellt.



**2** Öffnen Sie den Hebel und legen Sie eine Kapsel ein.



**3** Schließen Sie den Hebel vollständig und starten Sie den Brühvorgang durch Drücken der gewünschten Tassengröße (hier: „Kleine Tasse“). Während des Brühvorgangs blinkt die angewählte Taste, nach Abschluss leuchten alle Tastensymbole.



### HINWEIS!

Den Brühvorgang können Sie durch Drücken einer beliebigen Taste stoppen!

**4** Öffnen Sie den Hebel, um den Kapselauswurf zu aktivieren. Hebel wieder schließen und das Getränk entnehmen.



**WARNUNG!** Sehr heißes Wasser – **Verbrühungsgefahr!**



**VERBOT!** Nicht hineinfassen – **Verletzungsgefahr!**

## Tipp für mehr Genuss



Kaffee ganz nach Ihrem persönlichen Geschmack:

Mit zahlreichen edlen Kaffeesorten und -spezialitäten bietet Ihnen **K-fee® – your system** eine große Auswahl feinsten Köstlichkeiten. Probieren Sie sich durch!

## Tassenfüllmengen programmieren

Tasten	Einstellbereich [ml]	Werkseinstellung [ml]
	30 - 100	45
	80 - 200	105
	100 - 240	200
	65 - 130	65

**1** Schalten Sie das Gerät ein und stellen Sie die gewünschte Tasse unter den Auslauf.

**2** Öffnen Sie den Hebel und legen Sie die gewünschte Kapsel ein. Hebel wieder vollständig schließen.



**VERBOT!** Nicht hineinfassen – Verletzungsgefahr!

**3** Drücken Sie nun die Taste der entsprechenden Fassengröße zuerst mindestens 3 Sekunden lang, um die Programmierung zu aktivieren. Loslassen. Die Tasse füllt sich mit dem Getränk. Stoppen Sie den Brühvorgang durch erneutes Drücken der Taste, wenn die gewünschte Füllmenge erreicht ist. Die Speicherung erfolgt automatisch.



**WARNUNG!** Sehr heißes Wasser – Verbrühungsgefahr!

**HINWEIS!** Es ist möglich, das Gerät auf die Werkseinstellung zurückzusetzen (siehe S. 29).

## Abschaltautomatik einstellen



### INFO!

Sie können die Dauer bis zum automatischen Abschalten des Geräts bei Nichtbenutzung individuell festlegen. Die Werkseinstellung beträgt 5 Minuten, um unnötigen Energieverbrauch zu vermeiden und die Umwelt zu schonen.

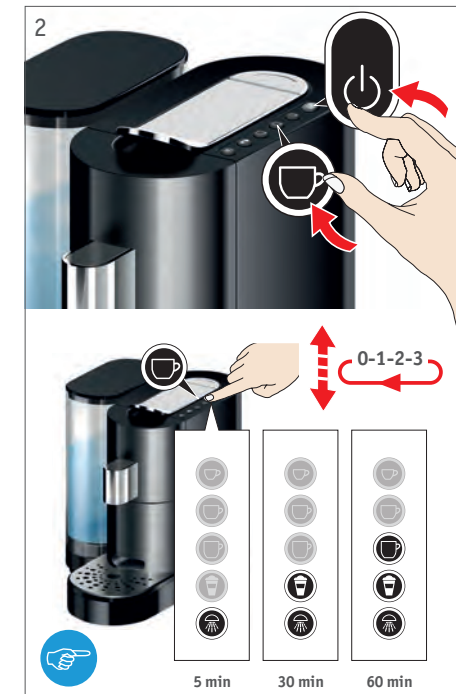
Abschaltzeit ca.	5 min	30 min	60 min
Leuchtende Taste(n)		 	  



### HINWEIS!

Aus dem Betrieb heraus wechselt das Gerät durch Drücken der On/Off-Taste sofort in den energiesparenden Standby-Modus. Bei längerer Abwesenheit sowie am Ende jeden Tages sollten Sie das Gerät durch Ziehen des Steckers vom Netz nehmen.

Einstellung wird die Taste „Große Tasse“ nun so oft kurz gedrückt, bis die gewünschte Abschaltzeit angezeigt wird.



**HINWEIS!** Zum Abbrechen der Programmierung die ON/OFF-Taste drücken.

**1** Schalten Sie zuerst das Gerät durch Drücken der ON/OFF-Taste aus.

**2** Drücken Sie gleichzeitig die Taste „Große Tasse“ und die ON/OFF Taste. Die aktuelle Einstellung wird durch Aufleuchten der entsprechenden Tastensymbole angezeigt (siehe Tabelle). Zum Ändern der

**3** Zum Speichern drücken Sie die Taste „Große Tasse“ erneut mindestens 3 Sekunden. Zur Bestätigung blinken alle Tasten einmal kurz auf.

## Gerät täglich reinigen



### HINWEIS!

Aus hygienischen Gründen und für eine optimale Getränkequalität empfehlen wir einen Spülvorgang vor und nach jedem Getränkebezug.

Bitte denken Sie daran: Wenn Sie keinen bereitgestellten Auffangbehälter bei jedem Spülvorgang unter den Kaffeeauslauf stellen, füllt sich die Tropfschale sehr schnell und kann überlaufen.

**1** Stellen Sie ein Auffanggefäß unter den Auslauf. Öffnen und schließen Sie den Hebel, um den Kapselauswurf auszulösen.

**2** Spülen Sie das Gerät durch Drücken der Spültaste und leeren Sie anschließend das Auffanggefäß aus.



**WARNUNG!** Sehr heißes Wasser – **Verbrühungsgefahr!**

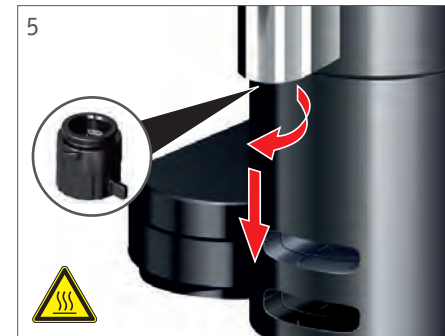
**3** Schalten Sie das Gerät durch Drücken der ON/OFF-Taste aus.

**4** Entfernen Sie Tropfschale, Kapselauffangbehälter und Wassertank. Alle Behälter bitte leeren.

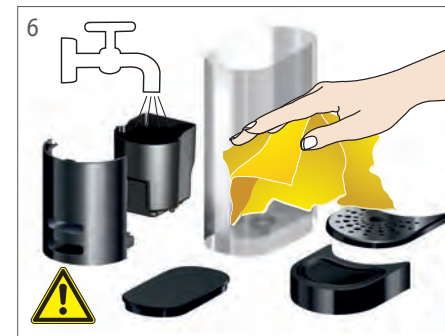
**Achtung:** Der Kapselauffangbehälter ist auf der Unterseite geschlossen und kann Restflüssigkeit enthalten. Bitte erst die Restflüssigkeit ins Spülbecken abgießen, danach die Kapseln im Mülleimer entsorgen.



**5** Drehen Sie den Kaffeeauslauf und nehmen Sie ihn ab. Bitte mit warmem Wasser durchspülen und wieder aufschrauben.



**6** Reinigen Sie alle entnommenen Behälter gründlich.



### SICHERHEITSHINWEIS!

Beschädigungsgefahr! Verwenden Sie nur ein feuchtes Tuch und bei Bedarf ein mildes Reinigungsmittel. Keine Scheuermittel und aggressive Putzmittel verwenden! Stellen Sie auf keinen Fall Geräteteile in die Spülmaschine!

**7** Ziehen Sie den Stecker aus der Steckdose. Öffnen Sie den Hebel und reinigen Sie das Gerät von außen. Anschließend werden wieder alle Behälter montiert und in das Gerät eingesetzt.



**VERBOT!** Nicht hineinfassen – **Verletzungsgefahr!**

## Gerätereinigung mit Reinigungskapsel (empfohlen)



Verwenden Sie bitte ausschließlich für **K-fee® – your system** Kapselmaschinen geeignete Reinigungskapseln. Infos dazu gibt es auf unserer Webseite unter: [www.k-fee.com](http://www.k-fee.com)



### INFO!

Aus hygienischen Gründen empfehlen wir einen Reinigungsprozess mit Reinigungskapseln alle 2 Wochen (bei Verwendung von milchhaltigen Getränkecapseln bitte täglich reinigen).



### SICHERHEITSHINWEIS!

Lesen Sie vor dem Einsatz der Reinigungskapsel die Gebrauchsanweisung sorgfältig durch und befolgen Sie die Warnhinweise.

**1** Entnehmen Sie bitte Tropfschale und Wassertank. Beides entleeren.

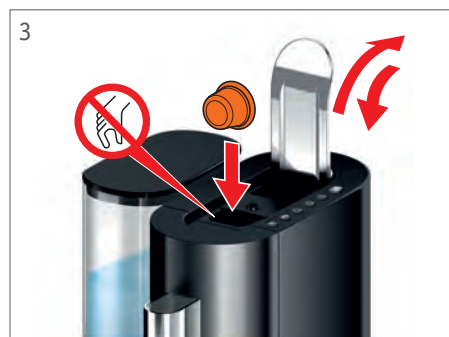


**2** Befüllen Sie den Wassertank mit Frischwasser. Setzen Sie den Wassertank wieder

in das Gerät ein und stellen Sie einen ausreichend großen Auffangbehälter ohne Tropfschale unter den Kaffeeauslauf.



**3** Öffnen Sie den Hebel und legen Sie die Reinigungskapsel ein. Hebel wieder vollständig schließen.



**VERBOT!** Nicht hineinfassen – Verletzungsgefahr!

**4** Drücken Sie die Taste „Kleine Tasse“. Es sollten 40 - 60ml blaue Reinigungsflüssigkeit durch das Gerät laufen.



**HINWEIS!** Ihre programmierte Tassenfüllmenge darf die erforderliche Menge für Schritt 4 und 5 nicht unterschreiten.



**WARNUNG!** Sehr heißes Wasser – Verbrühungsgefahr!

**5** Lassen Sie das Reinigungsmittel 2 Minuten einwirken. Starten Sie dann den Reinigungsprozess durch Drücken der Taste „Große Tasse“ (Mindestmenge 100-200ml). Die Reinigungsflüssigkeit kann sich beim Reinigungsprozess grün verfärben.



**VERBOT!** Reinigungsflüssigkeit nicht trinken – Gesundheitsgefahr!

**6** Anschließend Hebel öffnen, Kapselwurf aktivieren, Hebel schließen und den Auffangbehälter entleeren. Stellen Sie den leeren Auffangbehälter wieder unter den Auslauf.



**7** Drücken Sie erneut die Taste „Große Tasse“, um das Gerät mit Frischwasser zu spülen (keine Kapsel einlegen!). Wiederholen Sie diesen Vorgang so oft, bis das auslaufende Wasser klar ist.



**8** Zum Schluss Auffangbehälter und Wassertank entnehmen, leeren und mit warmem Wasser reinigen. Dann den Wassertank mit Frischwasser füllen und zusammen mit der Tropfschale wieder in das Gerät einsetzen.

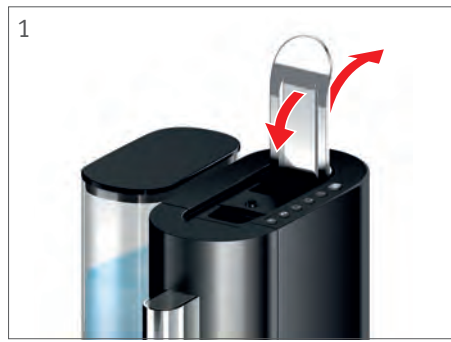
## Gerätereinigung mit Flüssigreiniger (alternativ)

**INFO!**  
 Statt Reinigungskapseln können Sie auch geeignete Flüssigreiniger verwenden. Reinigungsintervall: 1 x monatlich, bei Verwendung von milchhaltigen Getränkecapseln öfter.

**HINWEIS!**  
 Verwenden Sie ausschließlich für **K-fee® - your system** Kapselmaschinen geeignete Reinigungsflüssigkeit. Infos dazu erhalten Sie auf unserer Webseite unter: [www.k-fee.com](http://www.k-fee.com)

**SICHERHEITSHINWEIS!**  
 Lesen Sie vor dem Einsatz der Reinigungsflüssigkeit die Gebrauchsanweisung sorgfältig durch und befolgen Sie die Warnhinweise.

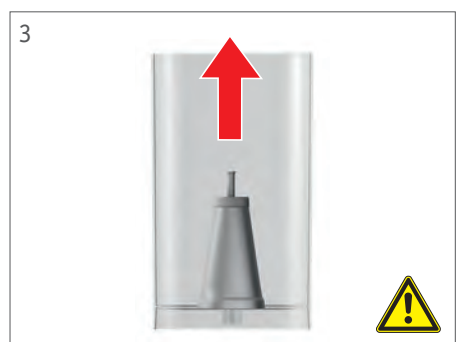
**1** Öffnen und schließen Sie den Hebel, um eine eventuell eingelegte Kapsel in den Auffangbehälter auszuwerfen.



**2** Entnehmen und leeren Sie dann Tropfschale, Kapselauffangbehälter und Wassertank. Anschließend den Kapselauffangbehälter wieder einsetzen.



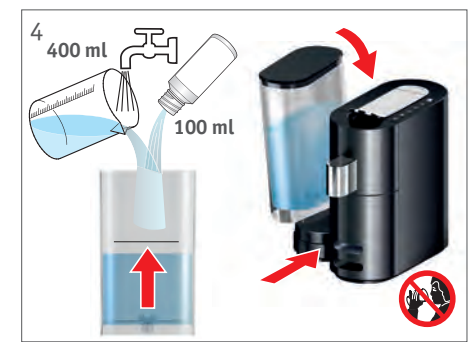
**3** Falls Sie einen Wasserfilter verwenden, entfernen Sie diesen aus dem Wassertank.



**GESUNDHEITSGEFAHR!**  
 Wasserfilter vor Reinigungsprozess entfernen.

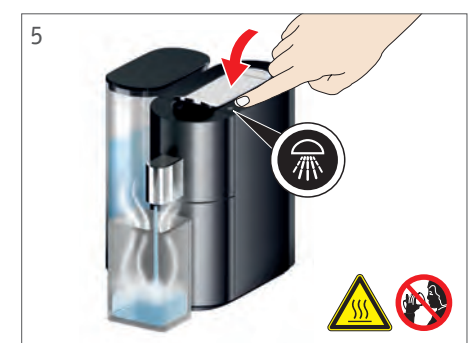
**4** Befüllen Sie den Wassertank mit dem Flüssigreiniger im vorgeschriebenen Mi-

schungsverhältnis (1:4) und setzen Sie ihn in das Gerät ein. Stellen Sie einen ausreichend großen Auffangbehälter ohne Tropfschale unter den Kaffeeauslauf.



**VERBOT!**  
 Reinigungsflüssigkeit nicht trinken – **Gesundheitsgefahr!**

**5** Drücken Sie nun die Spültaste. Diesen Vorgang bitte so oft wiederholen, bis der Wassertank leer ist. Warten Sie dabei zwischen jedem Spülvorgang 30 Sekunden.

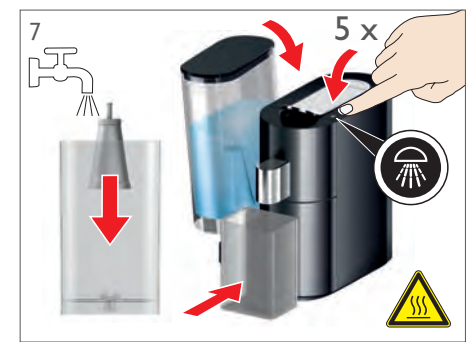


**WARNUNG!** Sehr heißes Wasser – **Verbrühungsgefahr!**

**6** Nach Abschluss des kompletten Reinigungsintervalls müssen Wassertank und Auffangbehälter geleert, gründlich ausgespült und gereinigt werden.



**7** Setzen Sie den Wasserfilter wieder ein (optional). Füllen Sie den Wassertank mit Frischwasser und setzen ihn wieder in das Gerät ein. Stellen Sie den Auffangbehälter wieder unter den Kaffeeauslauf und spülen Sie das Gerät durch Drücken der Spültaste 5 x nacheinander mit Frischwasser.



**8** Leeren Sie abschließend den Auffangbehälter. Setzen Sie die Tropfschale wieder ein. Das Gerät ist nun betriebsbereit.

## Gerät entkalken



### INFO!

Auch beim Einsatz eines Wasserfilters muss das Gerät regelmäßig entkalkt werden! Blinkt die Spültaste beim Getränkebezug rot, ist eine Entkalkung erforderlich.

Brechen Sie den Entkalkungsprozess ab, kehrt das Gerät beim nächsten Einschalten automatisch in den Entkalkungsmodus zurück.



### HINWEIS!

Verwenden Sie ausschließlich für **K-fee® – your system** Kapselmaschinen geeignete Entkalker. Infos dazu erhalten Sie auf unserer Webseite unter: [www.k-fee.com](http://www.k-fee.com)



### SICHERHEITSHINWEIS!

Lesen Sie vor dem Einsatz des Entkalkers die Gebrauchsanweisung gründlich durch und befolgen Sie die Warnhinweise.



### VERBOT!

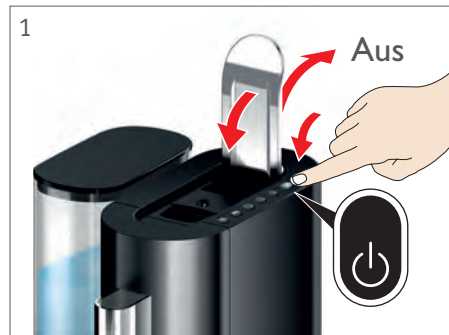
Entkalkerflüssigkeit nicht trinken – **Gesundheitsgefahr!**



### GESUNDHEITSGEFAHR!

Wasserfilter vor Entkalkungsprozess entfernen.

**1** Öffnen und schließen Sie den Hebel, um eine eventuell eingelegte Kapsel auszuwerfen. Schalten Sie dann das Gerät durch Drücken der ON/Off-Taste aus und lassen Sie das Gerät abkühlen (ca. 5 Minuten).



**2** Entnehmen und leeren Sie dann Tropfschale, Kapselauffangbehälter und Wassertank. Anschließend den Kapselauffangbehälter wieder einsetzen.



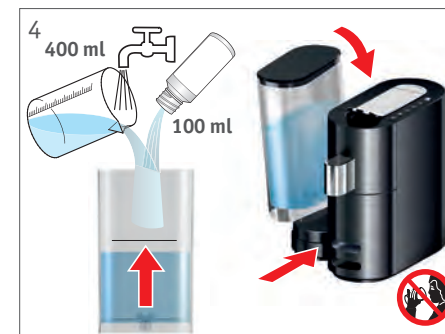
**3** Falls Sie einen Wasserfilter verwenden, entfernen Sie diesen aus dem Wassertank.



### GESUNDHEITSGEFAHR!

Wasserfilter vor Entkalkungsprozess entfernen.

**4** Befüllen Sie den Wassertank mit dem Entkalker im vorgeschriebenen Mischungsverhältnis (1:4) und setzen Sie ihn in das Gerät ein. Stellen Sie einen ausreichend großen Auffangbehälter ohne Tropfschale unter den Kaffeeauslauf.

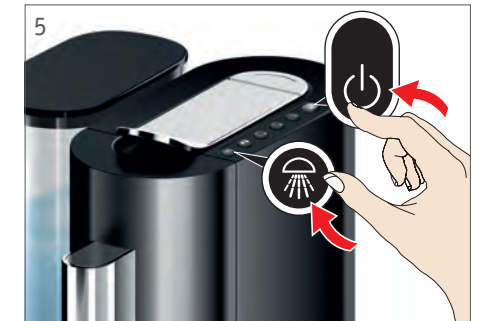


### VERBOT!

Entkalkerflüssigkeit nicht trinken – **Gesundheitsgefahr!**

**5** Drücken Sie im OFF-Modus gleichzeitig die Spültaste und die ON/OFF-Taste, um das Entkalkungsprogramm zu aktivieren.

Anschließend die Spültaste 1 x drücken. Der Entkalkungsprozess startet automatisch, bis der Wassertank leer ist. Die Spültaste blinkt zum Abschluss langsam auf.



**WARNUNG!** Sehr heißes Wasser – **Verbrühungsgefahr!**



**HINWEIS!** Zum Abbrechen der Programmierung die ON/OFF-Taste drücken.

**6** Nach Abschluss des kompletten Entkalkungsintervalls müssen Wassertank und Auffangbehälter geleert, gründlich ausgespült und gereinigt werden.

Fortsetzung ➤

## Gerät entkalken (Fortsetzung)

**7** Setzen Sie den Wasserfilter wieder ein (optional). Füllen Sie den Wassertank mit Frischwasser und setzen ihn wieder in das Gerät ein. Stellen Sie den Auffangbehälter wieder unter den Kaffeeauslauf.



**8** Drücken Sie erneut die Spültaste, um das Gerät mit Frischwasser zu reinigen. Das Ende des Vorgangs wird durch langsames Blinken der Spültaste angezeigt.



**VERBOT!**  
Spülflüssigkeit nicht trinken – **Gesundheitsgefahr!**

**9** Drücken Sie nun die Spültaste mindestens 3 Sekunden, um das Entkalkungsprogramm wieder zu verlassen. Leeren und reinigen Sie danach den Auffangbehälter.



**10** Um das Gerät wieder in den Betriebsmodus zu schalten, drücken Sie abschließend die ON/OFF-Taste. Vergessen Sie nicht, die Tropfschale wieder unter den Kaffeeauslauf einzusetzen.

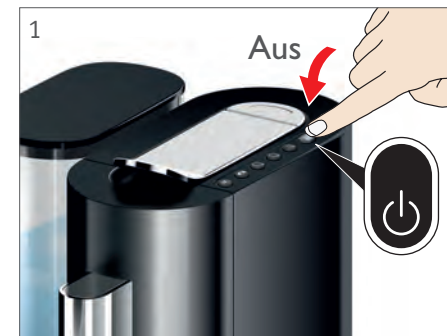
## Zurücksetzen auf Werkseinstellung



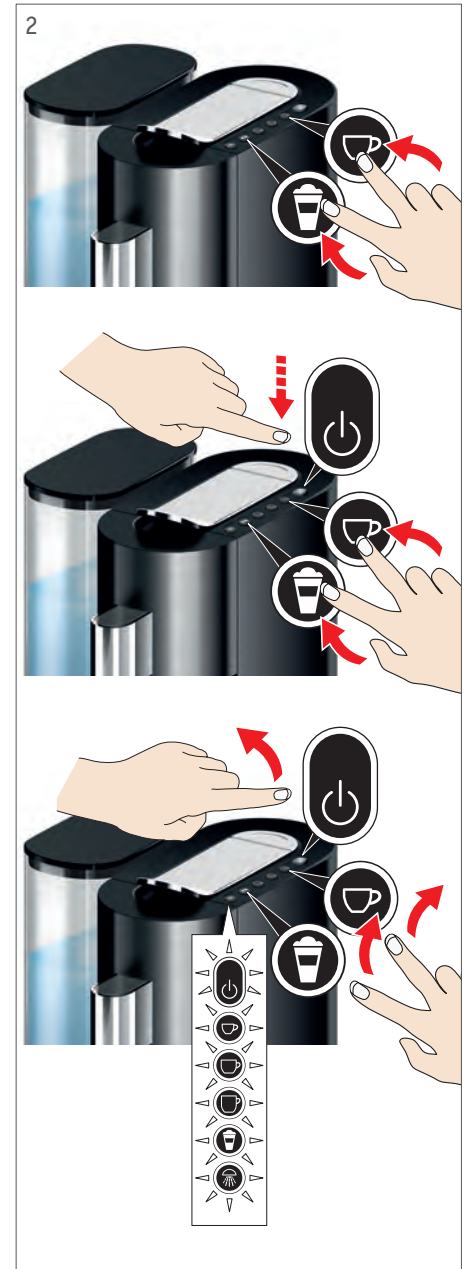
### INFO!

Die Rücksetzung auf Werkeinstellung wirkt sich sowohl auf die „Tassenfüllmenge“ als auch die „Abschaltautomatik“ aus.

**1** Schalten Sie das Gerät durch Drücken der ON/OFF-Taste aus und warten Sie mindestens 30 Sekunden, bis Sie mit der Programmierung beginnen.



**2** Drücken Sie nun gleichzeitig die Taste „Kleine Tasse“ und die Milchtaste, halten Sie die Tasten fest und drücken Sie zusätzlich die ON/OFF-Taste. Zur Bestätigung der Werkseinstellung blinken alle beleuchteten Tasten 1x kurz auf.

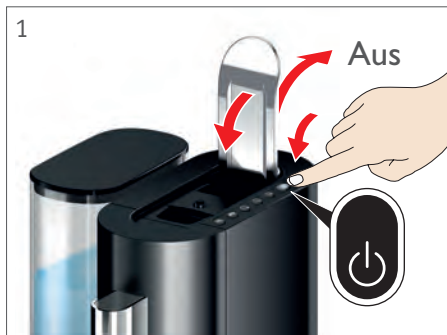


## Frostschutz / Ausdampfen

**INFO!**  
Wenn Sie das Gerät längere Zeit unbenutzt stehen lassen, können sich gesundheitsgefährdende Keime im Restwasser bilden. Besteht Gefahr, dass das Gerät Frost ausgesetzt wird, kann die Funktionalität durch gefrorenes Restwasser beschädigt werden. In beiden Fällen sollten Sie das Gerät daher durch Ausdampfen des Restwassers leeren.

**WARNUNG!**  
Beim Ausdampfen entsteht heißer Dampf (bis 120 °C) und heißes Wasser – **Verbrühungsgefahr!** Greifen Sie nicht unter den Auslauf und halten Sie einen Sicherheitsabstand zum Auslauf ein. Der Auffangbehälter unter dem Auslauf enthält sehr heißes Wasser – **bitte vorsichtig handhaben!**

**1** Schalten Sie das Gerät durch Drücken der ON/Off-Taste aus. Öffnen und schließen Sie im Anschluss den Hebel, um eine eventuell eingelegte Kapsel auszuwerfen.



**2** Leeren Sie den Wassertank, stellen Sie ihn leer in das Gerät zurück und platzieren Sie einen Auffangbehälter unter den Auslauf, der für sehr heißes Wasser geeignet ist.

**3** Drücken Sie dann zeitgleich die Tasten „KleineTasse“ und „GroßeTasse“, halten Sie diese fest gedrückt und drücken Sie dann die ON/OFF-Taste. Danach alle Tasten wieder loslassen. Das Gerät dampft nun das Restwasser aus. Nach dem Ausdampfen schaltet sich das Gerät selbständig ab.



**WARNUNG!** Sehr heißes Wasser – **Verbrühungsgefahr!**

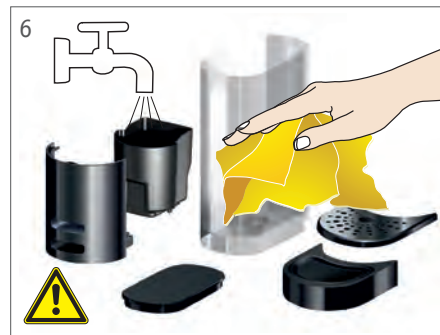
**4** Leeren Sie nun vorsichtig den Auffangbehälter mit dem heißen Wasser.



**5** Nun Tropfschale und Kapselauffangbehälter entnehmen und leeren. Wassertank entnehmen.



**6** Reinigen Sie alle entnommenen Behälter und trocknen Sie diese gründlich ab.



**7** Ziehen Sie den Stecker aus der Steckdose. Öffnen Sie den Hebel und reinigen Sie das Gerät von außen mit einem feuchten Tuch. Abschließend Hebel wieder vollständig schließen und alle Behälter in das Gerät einsetzen.



**VERBOT!** Nicht hineinfassen – **Verletzungsgefahr!**

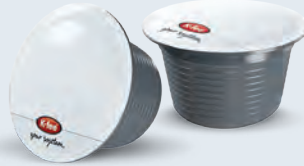
**SICHERHEITSHINWEIS!**  
Beschädigungsgefahr! Verwenden Sie nur ein feuchtes Tuch und bei Bedarf ein mildes Reinigungsmittel. Keine Scheuermittel und aggressive Putzmittel verwenden! Stellen Sie auf keinen Fall Geräteteile in die Spülmaschine!

## Häufig gestellte Fragen



### SICHERHEITSHINWEIS!!

Das Gerät funktioniert ausschließlich mit Getränkekapseln all derjenigen Marken, die mit dem **K-fee® – your system** Logo gekennzeichnet sind.



Die Verwendung von nicht originalen Kapseln kann folgende Risiken bergen: Gesundheitsgefahren, Beschädigungen des Geräts und den möglichen Verlust von Gewährleistungsansprüchen.

### Die Spültaste blinkt rot und die Milchtaste blinkt parallel weiß?

Das Gerät ist überhitzt. Schalten Sie das Gerät aus, ziehen den Netzstecker und lassen das Gerät abkühlen. Anschließend stecken Sie den Netzstecker wieder ein und schalten Sie das Gerät ein.

### Die Spültaste leuchtet rot während der Getränkezubereitung?

Das Gerät muss entkalkt werden. Lesen Sie hierzu bitte die Anleitung auf S. 26/27.

### Die Getränkeausgabe erfolgt nicht ordnungsgemäß?

Kontrollieren Sie, ob der Hebel komplett heruntergedrückt ist. Falls der Fehler dann immer noch auftritt, sollten Sie das Gerät reinigen (siehe Anleitungen S. 22/23: Reinigen mit Reinigungskapsel oder S. 24/25: Reinigen mit Reinigungsflüssigkeit) und entkalken (siehe Anleitung S. 26/27).

Falls während der Getränkeausgabe das Wasser ausgeht: Unterbrechen Sie die Getränkezubereitung durch Drücken einer beliebigen Taste. Dann Hebel öffnen und schließen, um die Kapsel auszuwerfen, den Wassertank entnehmen, mit Frischwasser füllen und ihn wieder in das Gerät einsetzen. Stellen Sie einen Auffangbehälter unter den Auslauf und spülen Sie das Gerät solange durch, bis Wasser aus dem Getränkeauslauf fließt.

### Die Getränkeausgabe erfolgt mit Verzögerung?

Das Gerät heizt nach. Haben Sie ein wenig Geduld.

### Die Flüssigkeitsmenge bei der Getränkezubereitung ist unzureichend?

Das System kann verkalkt sein. Entkalken Sie das Gerät gemäß Anleitung S. 26/27. Falls das Problem weiterhin auftritt, überprüfen Sie bitte die von Ihnen programmierte

Tassenfüllmenge. Notfalls das Gerät auf Werkeinstellung zurücksetzen (s. Anleitung S. 29) und dann die individuell gewünschte Tassenfüllmenge erneut programmieren (s. Anleitung S. 18).

### Das Getränk ist nicht heiß genug?

Die Heizspirale kann verkalkt sein. Entkalken Sie das Gerät gemäß Anleitung S. 26/27. Tritt der Fehler dann immer noch auf, wenden Sie sich bitte an unser Servicecenter.

### Muss das Gerät trotz Verwendung eines Wasserfilters entkalkt werden?

Der Einsatz eines Wasserfilters verlängert die Entkalkungsintervalle erheblich, aber er kann sie nicht vollständig ersetzen. Das Gerät muss in jedem Fall regelmäßig entkalkt werden, weil es dennoch je nach Ihrem regionalen Wasserhärtegrad und dem Aufstellungsort zu Mineralienablagerungen kommen kann. Die Notwendigkeit einer Entkalkung wird Ihnen durch das rote Leuchten der Spültaste angezeigt. Unabhängig davon empfehlen wir eine Entkalkung mit dem **K-fee® – your system** Entkalker einmal jährlich.

### Was ist zu tun, wenn sich der Hebel nach dem Einlegen der Kapsel nicht vollständig schließen lässt?

Stellen Sie zunächst sicher, dass sich keine gebrauchte Kapsel mehr in der Brühkammer befindet und der Kapselauffangbehälter nicht überfüllt ist. Achten Sie darauf, dass sich die neu eingelegte Kapsel in der korrekten Position befindet.

### Was ist zu tun, wenn der Kapselauffangbehälter überfüllt ist und klemmt?


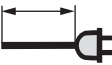






Versuchen Sie durch leichtes Rütteln, den Kapselauffangbehälter zu entfernen.

### Wozu dient die Abschaltautomatik?

Das Gerät schaltet bei Nichtbenutzung automatisch ab - entweder nach 5 Minuten (Werkseinstellung) oder nach der von Ihnen in der Funktion „Abschaltautomatik“ voreingestellten Zeit (Ihre Programmierung – siehe Anleitung S. 19). Dadurch reduziert sich der Energieverbrauch Ihrer **K-fee® – your system** Kapselmaschine erheblich: Das Gerät verbraucht deutlich weniger Strom (unter 0,5 W) als im betriebsbereiten Zustand.

Bei längerer Abwesenheit sowie am Ende jeden Tages sollten Sie das Gerät durch Ziehen des Steckers vom Netz nehmen.

## Technische Daten / Service

	220 – 240 V~, 50/60 Hz, max. 1455 W
	1 m
<b>P</b>	max. 19 bar
	ca. 2,3 l
	ca. 3,9 kg
	A = ca. 214 mm B = ca. 328 mm C = ca. 280 mm/350 mm bei offenem Hebel
	max. 150 mm
	10 °C – 40 °C
	ca. 93 °C

**INFO!**

Wir empfehlen, die Originalverpackung aufzubewahren, um das Gerät für eine eventuelle Reparatur an ein autorisiertes Kundendienstzentrum einschicken zu können. Für eventuelle Schäden durch den Transport in nicht angemessener Verpackung besteht kein Garantieanspruch.

Bei Fragen und Anregungen verwenden Sie bitte das Kontaktformular auf unserer Webseite oder rufen Sie uns an.

 [www.k-fee.com/service](http://www.k-fee.com/service)

**Deutschland:**

**+49 (0)1807 / 88 77 88**

(30 Sek. kostenfrei, danach € 0,14 / min. aus dem deutschen Festnetz, Mobil max. € 0,42 / min., Preise aus internationalen Netzen können abweichen)

## Entsorgungshinweise

Die Verpackung ist wiederverwertbar. Fragen Sie die zuständige Abteilung in Ihrer Gemeinde nach weiteren Informationen zum Recycling. Umweltschutz hat Vorrang!



Das Gerät enthält wertvolle Materialien, welche recycelt und wiederverwendet werden können. Entsorgen Sie das Gerät daher an einer öffentlichen Entsorgungsstelle in Ihrer Nähe.

Das Gerät ist gemäß der Europäischen Richtlinie 2002/96/EG (WEEE) für Elektro- und Elektronikaltgeräte mit einer Kennzeichnung versehen. Diese Richtlinie regelt die Rückgabe und das Recycling von Altgeräten innerhalb der EU.

## Congratulations!

We congratulate you on the purchase of this high-quality **K-fee® – your system** capsule machine, which has been developed for the highest level of coffee enjoyment. With your decision, you have shown excellent taste on two counts.

The professional brewing system ensures that your coffee is guaranteed to develop its full delicious aroma. On top of this, you can individually specify the ratio of water to coffee for any size of cup. Together with the wide selection of the finest coffee specialities from the **K-fee® – your system** programme, every sip of coffee will become your own unique taste experience.

The design of your new **K-fee® – your system** capsule machine is just as excitingly different as the drinking pleasure. Whether you are in the kitchen or in the office, you will be setting the trend with this striking housing.

Our recommendation for continuous top-quality coffee enjoyment: always use fresh drinking water and fresh **K-fee® – your system** coffee capsules. If you clean and descale the machine in accordance with the following instructions you will be able to enjoy your purchase for a very long time.

Many thanks for your trust.

**Your K-fee® – your system team**

## Contents

Safety information .....	Page	5 - 7
Appliance overview .....	Page	8
Explanation of controls.....	Page	9
Initial start-up .....	Page	10 - 11
Inserting the water filter .....	Page	12 - 13
Activating / deactivating the water filter .....	Page	14
Setting the water hardness.....	Page	15
Preparing drinks.....	Page	16 - 17
Programming cup capacity.....	Page	18
Setting automatic switch-off .....	Page	19
Daily maintenance.....	Page	20 - 21
Cleaning with cleaning capsule (recommended).....	Page	22 - 23
Cleaning with cleaning fluid (alternative).....	Page	24 - 25
Descaling the appliance.....	Page	26 - 28
Resetting to factory settings .....	Page	29
Evaporating residual water.....	Page	30 - 31
Frequently asked questions .....	Page	32 - 33
Specifications / Service / Disposal information .....	Page	34

## Symbols and warning information



### SAFETY INFORMATION

The warning triangle is used at locations in the instructions where non-observance of the safety information can result in risks for the user or the appliance.



### WARNING

Electric shock



### WARNING

Scalding hazard



### PROHIBITED

Do not reach inside



### PROHIBITED

Do not drink



### REQUIREMENT

Read instructions



### INFO

General information



**NOTE** Recommended course of action

## Safety information

**This instruction manual and the safety information are provided to guide you towards safe appliance operation. Disregarding them can lead to hazards caused by the appliance. Please keep these instructions safely and hand them over with the appliance if it is passed on or sold.**

The appliance is intended for the preparation of hot drinks in accordance with the operating manual. It is exclusively intended for use in private households, in company recreation rooms, in offices or commercial premises and in accommodation with breakfast such as farmhouses, motels and hotel guestrooms.

The manufacturer accepts no liability for consequences resulting from commercial usage, inappropriate use or non-observance of the instruction manual.

### Operational requirements:

Only operate an undamaged appliance which is in perfect working order. Always disconnect a defective appliance from the power supply immediately and contact our customer service.

Place the appliance and its cord on a stable, level and water-repellent surface out of the reach

of children. Never place on hot surfaces (e.g hot plates or cookers) and within 50 cms of a heat source (ie microwave or fires).

When connecting to the power supply, ensure that the mains voltage complies with the information on the nameplate. The appliance may only be connected to earthed, triple-pole sockets. Otherwise your warranty rights may cease. Ensure that the mains cable is not damaged:

- no contact with sharp-edged or hot objects
- do not place the appliance on the cable
- do not pull the plug out of the power socket using the cable
- do not allow the cable to hang - tripping hazard

If the supply cord is damaged, it must be replaced by the manufacturer, its service agent or similarly qualified persons in order to avoid a hazard.

If the machine is not required for use of an extended period of time (greater than 24 hrs) the following is highly recommended. Please empty the appliance, evaporate the residual water (see p. 30/31), unplug device from mains power and thoroughly clean the appliance.

## Safety information (continued)

This appliance can be used by children aged from 8 years and above and persons with reduced physical, sensory or mental capabilities or lack of experience and knowledge if they have been given supervision or instruction concerning use of the appliance in a safe way and understand the hazards involved. Children shall not play with the appliance. Cleaning and user maintenance shall not be made by children without supervision.

### **Avoid scalding and injuries:**

Never leave the appliance unsupervised when preparing hot drinks. Never open the lever on the appliance during the brewing, rinsing, cleaning or descaling processes. When you open the lever after completing the relevant process, never hold your finger underneath the drinks spout - scalding hazard due to residual liquid continuing to drip.

When opening the lever to eject the capsule after the brewing process, never bend over the capsule insertion opening - hot liquids can spray out!

You should also never insert your finger into the capsule opening - injury hazard.

Please never use the lever to lift the appliance. Ensure that children do not insert any objects into appliance openings.

Only ever use the appliance with the drip tray and the draining rack. In individual cases of removing the drip tray to prepare extra-large cups or glasses, please ensure that you replace the drip tray immediately after finishing the drink.

Do not overfill the water tank. You should only ever fill the tank with fresh drinking water for health reasons.

### **Cleaning and maintenance:**

Cleaning and descaling the appliance may only ever be carried out using the cleaning and descaling agents intended. In this case, please proceed in accordance with the instruction manual and safety regulations. Always remove the power plug before cleaning the outside of the appliance, and allow it to cool down. The appliance, mains cable or mains plug may not be cleaned wet, held under flowing water or immersed in liquids.

**CAUTION:** To prevent damage to the appliance do not use alkaline cleaning agents when cleaning, use a soft cloth and a mild detergent.

## Safety information (continued)

Never place the appliance or parts of it in the dishwasher.

Switch the appliance off at power supply (240 V plug) at the end of the day or periods of absence.

Apart from the normal brewing and care operations, all other measures such as repairs or exchanging the mains cable may only be carried out by customer service personnel authorized by the manufacturer.

### **Use of drink capsules:**

In order to avoid hazards, please never insert damaged or deformed drink capsules. Should you ever experience any unusual interruption to the brewing cycle please contact our customer service.

Furthermore, you should only ever use original **K-fee® - your system** drink capsules with the red **K-fee® - your system** logo and the characteristic grooved capsule shape.



The use of non-original capsules can lead to the discharge of hot water and steam under high pressure due to the differences in brewing processes and capsule structure - scalding hazard. Apart from this, the appliance may be damaged and your warranty claims may become invalid.

If non-original capsules are used in this appliance, neither the manufacturer nor any sales partners can be made liable for injuries or material damages which occur as an immediate consequence of the above. This operating manual is also available on [www.k-fee.com](http://www.k-fee.com)



### **WARNING**

The appliance produces extremely hot water (during brewing, descaling, cleaning, rinsing and steaming). To avoid injuries, always ensure that the lever is completely closed when the appliance is operating. Never reach under the spout and do not remove the drip tray during operation - **scalding hazard.**

## Appliance overview / scope of delivery



- 1 Water tank lid
- 2 Water tank
- 3 Capsule insertion opening
- 4 Lever
- 5 Function buttons
- 6 Water filter (optional)
- 7 Draining rack
- 8 Drip tray
- 9 Spout
- 10 Front cover / drip tray holder
- 11 Used capsule container



### PROHIBITED

Four sharp needles are used to open the capsules in the appliance. To avoid injuries, do not reach into the capsule insertion opening - **injury hazard**.



### NOTE

Before initial use, remove the protective film from the draining rack (7).

## Explanation of control panel

### Function buttons



..... ON/OFF button



..... Small cup



..... Large cup



..... Extra-large cup



..... Milk button



..... Rinsing button

### LED signals



All drink buttons illuminate white: the appliance is ready for operation, all buttons can be used.



All drink buttons blink white: please wait, the appliance is heating up.

One of the drink buttons is blinking white: the appliance is providing a drink



Rinsing button blinks white: rinsing process



Rinsing button blinks red during drink preparation: please descale the appliance.  
Rinsing button blinks permanently red and quickly: error message



### NOTE

When in operating mode, the appliance switches immediately to energy-saving standby mode if you press the ON/OFF button.



### INFO

All the parts shown here and the original instruction manual are included in delivery. Before initial start-up, please check the delivery for completeness. Optionally included: 1 water filter and 2 cleaning capsules.

## Initial start-up



### SAFETY INFORMATION

Before initial start-up, it is imperative that you read the safety information on pages 5-7.



### NOTE

1. If the appliance has been subjected to cold temperatures or frost, please wait at least three hours before switching on. Let the appliance warm up to room temperature first - malfunction hazard.

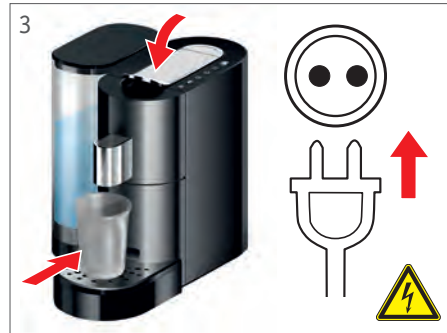
2. We recommend the use of a water-filter for long and optimum coffee enjoyment. Please insert this only after the initial start-up. Please read the instructions on pages 12/13 for this purpose.

**1** Remove the water tank and clean it with a smooth cleaning agent.

**2** Fill it up with fresh drinking water and replace it in the appliance.



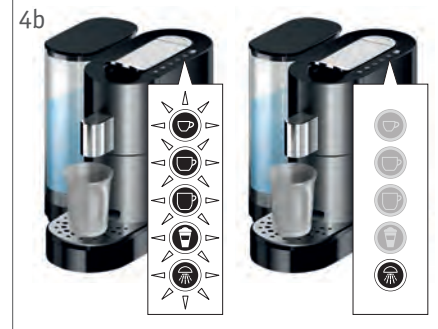
**3** Connect the appliance to the power supply, press the lever right down to the bottom and place a collecting container under the spout.



### WARNING

Before initial start-up, please ensure that the mains voltage complies with that stated on the nameplate (underside of appliance / 240 V).

**4** Switch the appliance on by pressing the ON/OFF button. The appliance will heat up, all button symbols will blink (see figure 4b). Once the appliance has heated up, only the rinsing button will be illuminated.



**5** Press the rinsing button to activate the rinsing process. The rinsing button will blink during the rinsing process, and all the button symbols will illuminate when it is complete.



**WARNING** Very hot water – scalding hazard.

**6** Empty the collecting container afterwards. The appliance is ready for use.



### NOTE

You should repeat the complete rinsing process 4 times before using the appliance for the first time. To do this, press the rinsing button again after each rinsing process.



The rinsing button will illuminate after the appliance has heated up each time you start the appliance up from cold. Please rinse once.

The appliance is immediately ready for use once it has been heated up to brewing temperature when started up from hot.

## Inserting the water filter



### SAFETY INFORMATION

Read the user and safety information about the water filter through carefully. We recommend that you replace the water filter every 3 months at the latest for hygienic reasons.



### INFO

This water filter protects your appliance against calcification and reduces the number of times you have to descale it. It also removes undesirable odours and flavourings such as chlorine etc. and therefore improves the quality of your drinks. Please only use water filters which are suitable for **K-fee® - your system** capsule machines. For further information please visit [www.k-fee.com](http://www.k-fee.com)



### NOTE

If you use a water filter, you also need to activate the appliance for the water filter and set the water hardness. Please refer to pages 14 and 15.



- 1 Open and close the lever so that you eject any capsule which might have been inserted into the spent capsule container. Now remove and empty the water tank.



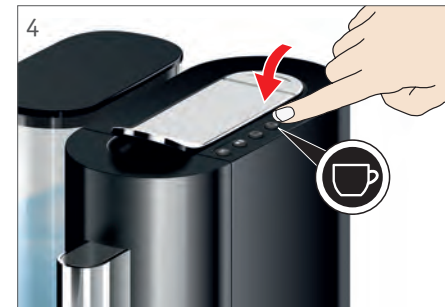
- 2 Set the insertion date (month) by using the rotating scale on the water filter. The expiry date is automatically displayed.



- 3 Insert the filter into the empty water tank. Now fill the water tank with fresh drinking water. Put it back into the appliance and place a collecting container under the spout.



- 4 Press the "Large cup" button (without a capsule). The buttons will blink as water is filtered through the machine. When all button symbols are illuminated repeat the rinse process as necessary until clear water runs out continuously.



- 5 Empty the collecting container.



**WARNING** Very hot water – scalding hazard.

## Tips for more enjoyment



### Information on using bottled fresh water:




If you prefer to prepare your coffee using non-carbonated bottled water, please note: depending on its origin, this is not necessarily softer than drinking water from the tap. Your appliance can become calcified just as quickly.

Check the water's degree of hardness with special pH indicator strips and adjust the water hardness correspondingly on the appliance (see page 15).

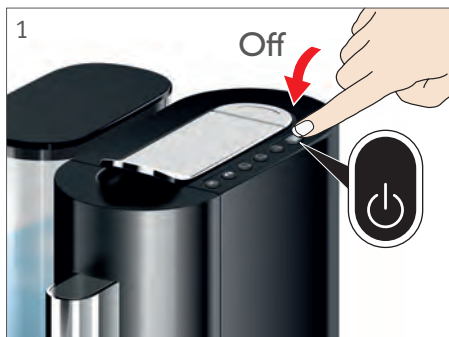
Please do not use carbonated mineral water under any circumstances.

## Activating / deactivating the water filter

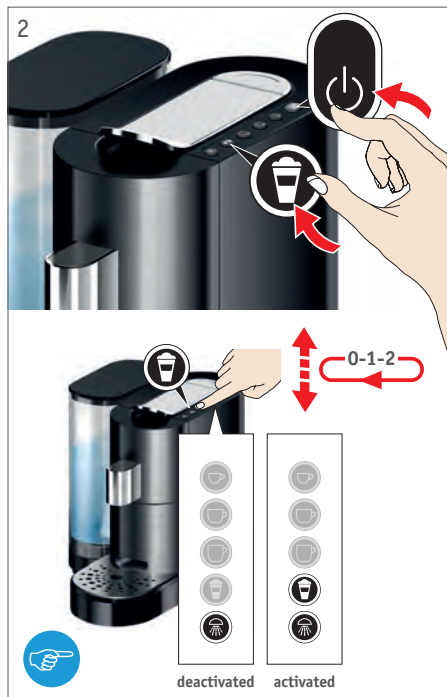
**i** **INFO**  
In addition to the water filter, the appliance also takes the water hardness you have set (see page 15) into consideration when calculating the descaling intervals.

Water filter	deactivated	activated
Illuminated button(s)		 

**1** First switch the appliance off by pressing the ON/OFF button.



**2** To display the water filter status, press the milk button and the ON/OFF button simultaneously (see figure 2 top). To activate or deactivate the water filter, press the milk button briefly once.









**NOTE**  
1. To cancel programming, please press the ON/OFF button.  
2. If you are not using a water filter, you should set the appliance to "deactivated".

**3** The new setting will be saved if you press the milk button for at least 3 seconds. All buttons will blink once briefly to confirm.

## Setting the water hardness

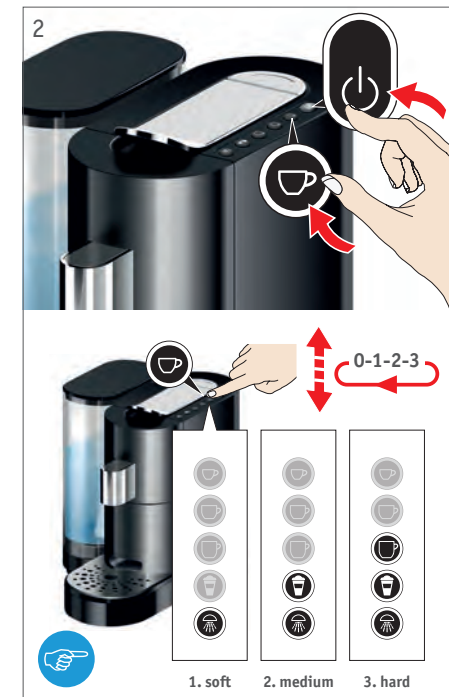
**i** **INFO**  
Before setting the water hardness on your appliance, you should find out what hardness your drinking water has. Please enquire about this from your water supplier.

Water hardness summary		
Water hardness	[mmol]	German hardness [°d]
1 (soft)	< 1.3	< 7
2 (medium)	1.3 - 2.5	7 - 14
3 (hard)	2.5 - 3.8	14 - 21

Setting/water hardness	1 soft	2 medium	3 hard
Illuminated button(s)		 	  

**1** First switch the appliance off by pressing the ON/OFF button.

**2** Press the "Small cup" button and the ON/OFF button simultaneously. The water hardness currently set will be displayed (see table above). To change the setting, press the "Small cup" button until the correct symbol combination is illuminated.



**NOTE**  
1. To cancel programming, please press the ON/OFF button.  
2. The water hardness you set influences the descaling intervals. The appliance will show you when descaling is required. In this case, the rinsing button blinks red every time you prepare a drink. Please refer to page 26 for descaling.

**3** The new setting will be saved if you press the "Small cup" button for at least 3 seconds. All buttons will blink once briefly to confirm.

## Preparing drinks (e.g. espresso)

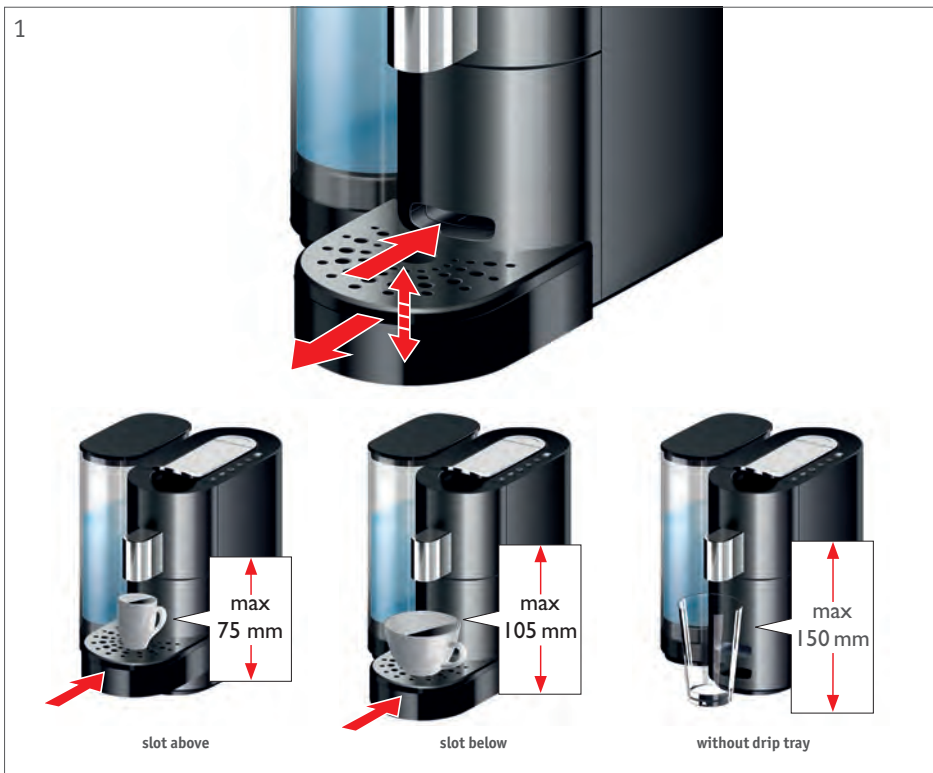


### INFO

The appliance automatically switches itself off after 5 minutes or after the time you decide to pre-set (see page 19). This means that you have to switch the appliance on again by pressing the ON/Off button before preparing drinks. Now repeat the rinse process outlined in the initial start up instruction without a capsule inserted.

If you are preparing a drink using milk capsules (e.g. latte macchiato), please observe the relevant instructions on the **K-fee® – your system** capsule packaging.

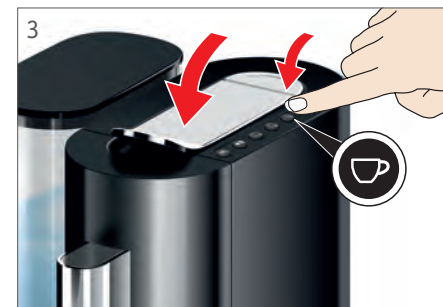
**1** Adjust the drip tray to the required cup size. To remove the drip tray, first lift it slightly, and push it in at a slight angle from above when replacing it. Eliminate the drip tray to place extra large cups under the spout.



**2** Open the lever and insert a capsule.



**3** Close the lever completely and start the brewing process by pressing the required cup size (example: "Small cup"). The button will blink during the selected brewing process, and all the button symbols will illuminate when it is complete.



### NOTE

You can stop the brewing process by pressing any of the buttons.

**4** Open the lever to activate capsule ejection. Close the lever again and remove your drink.



**WARNING** Very hot water – scalding hazard.



**PROHIBITED** Do not reach inside – injury hazard.

## Tips

for more enjoyment



Coffee brewed to your personal tastes:

**K-fee® – your system** offers a wide range of coffee and speciality capsules with a variety of taste profiles and strengths for your enjoyment.

## Programming cup capacity

Buttons	setting range [ml]	factory setting [ml]
	30 - 100	45
	80 - 200	105
	100 - 240	200
	65 - 130	65

**1** Switch the appliance on and place the required cup under the spout.

**2** Open the lever and insert the required capsule. Now close the lever completely again.



**PROHIBITED** Do not reach inside – injury hazard.

**3** Now press the button for the required cup size for at least 3 seconds to activate programming. Release the button. The cup will now be filled up with the drink. Once required quantity has been reached, press the button again to automatically save this new setting.



**WARNING** Very hot water – scalding hazard.

**NOTE** It is possible to reset the appliance to the factory settings (see page 29).

## Setting automatic switch-off



### INFO

You can specify the period after which the appliance switches off automatically when unused individually. The factory setting is 5 minutes in order to avoid unnecessary energy consumption and to protect the environment

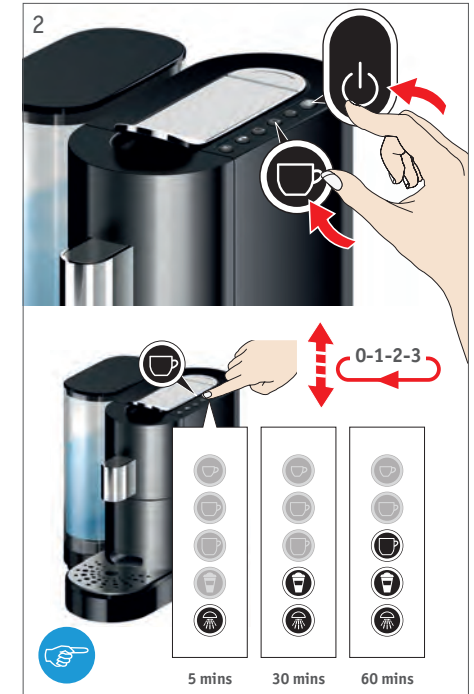
Switch-off time approx.	5 mins	30 mins	60 mins
Illuminated button(s)		 	  



### NOTE

When operating, the appliance switches immediately to the energy-saving standby mode if you press the ON/OFF button. During periods of absence and at the end of the brewing day, switch the appliance off at power supply (240 V plug).

"Large cup" button as often as required until the required switch-off time is displayed.



**NOTE** To cancel programming, press the ON/OFF button.

**1** First switch the appliance off by pressing the ON/OFF button.

**2** Press the "Large cup" button and the ON/OFF button simultaneously. The current setting is displayed when the appropriate button symbol illuminates (see table). To change the setting, press the

**3** To save the setting, press the "Large cup" button again for at least 3 seconds. All buttons will blink once briefly to confirm.

## Daily maintenance



### NOTE

We recommend that you carry out a rinse process before and after each time you prepare a drink to ensure optimum drink quality and for hygienic reasons.

Please remember: if you do not place a collecting container under the spout during each rinse process, the drip tray will fill up very quickly and may overflow.

**1** Place a collecting container under the spout. Open the lever and close it again to activate capsule ejection.

**2** Rinse the appliance by pressing the rinsing button, and empty the collecting container afterwards.



**WARNING** Very hot water – scalding hazard.

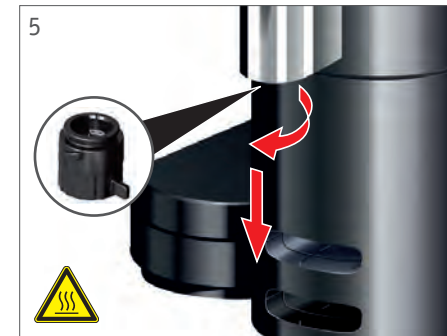
**3** Switch the appliance off by pressing the ON/OFF button.

**4** Remove the drip tray, the used capsule container and the water tank. Please empty all containers.

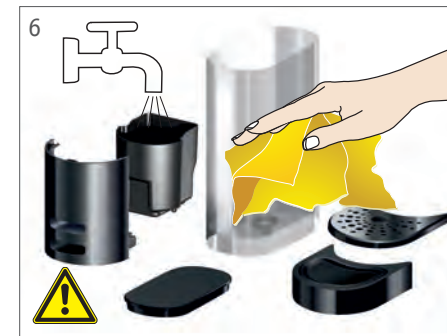
**Caution:** The used capsule container is enclosed on the underside and can contain residual liquid. Please pour any residual liquid into the washbasin first before disposing of the capsules in the waste bin.



**5** Rotate the spout and remove it. Please now rinse this out with hot water and screw it on again.



**6** Clean all the containers you have removed thoroughly.



### SAFETY INFORMATION

Risk of damage. Only use a moist cloth and, if required, a mild cleansing agent. Never use scouring agents or aggressive cleansing agents. Never wash appliance components in the dishwasher.

**7** Take the mains plug out of the mains socket. Open the lever and clean the appliance from outside. After this, refit all the containers into the appliance. Leave the appliance unplugged from the main power until your next use.



**PROHIBITED** Do not reach inside – injury hazard.

## Cleaning with cleaning capsule (recommended)



Only use cleaning capsules which are suitable for **K-fee® - your system** capsule machines.

For further information regarding product suitability please visit [www.k-fee.com](http://www.k-fee.com)



### INFO

For hygiene reasons we recommend that you carry out a cleaning process using cleaning capsules every 2 weeks (if you are using drink capsules containing milk, please clean the appliance every day).



### SAFETY INFORMATION

Before using the cleaning capsule, please read the instruction manual through carefully and follow the warning information.

**1** Please remove the drip tray and the water tank. Empty both.



**2** Fill the water tank with fresh water. Reinsert the water tank in the appliance

and place a sufficiently large collecting container - without the drip tray - underneath the spout.



**3** Open the lever and insert the cleaning capsule. Now close the lever completely again.



**PROHIBITED** Do not reach inside – **injury hazard.**

**4** Press the "Small cup" button. Between 40 and 60 ml of blue cleaning fluid will now run through the appliance.



**NOTE** Your programmed cup filling capacity may not be less than the necessary quantities for steps 4 and 5.



**WARNING** Very hot water – **scalding hazard.**

**5** Now leave the cleaning agent 2 minutes to activate. Start the cleaning process by pressing the "Large cup" button (minimum quantity 100 - 200 ml). The cleaning fluid may turn slightly green during the cleaning process.



**PROHIBITED** Do not drink the cleaning fluid – **health hazard.**

**6** Open the lever, activate capsule ejection, close the lever and empty the collecting container. Replace the empty collecting container under the spout again.



**7** Now press the "Large cup" button again to rinse the appliance out with fresh water (do not insert a capsule). Repeat this process until the water dispensing from the spout is clear.



**8** To complete, remove the collecting container and the water tank, empty them and clean in hot water. Then fill the water tank with fresh water and replace it in the appliance together with the drip tray.

## Cleaning with cleaning fluid (alternative)



### INFO

You can also use a suitable cleaning fluid instead of cleaning capsules. Cleaning interval: 1 x monthly, more often if using drink capsules containing milk.



### NOTE

Only use cleaning fluids which are suitable for **K-fee®** – **your system** capsule machines. For further information regarding product suitability please visit [www.k-fee.com](http://www.k-fee.com)



### SAFETY INFORMATION

Before using the cleaning fluid, please read the instruction manual through carefully and observe the warning information.

**1** Open and close the lever to eject any capsule which might have been previously inserted.



**2** Remove and empty the drip tray, the used capsule container and the water tank. Then replace the used capsule container.



**3** If you are using a water filter, take this out of the water tank.

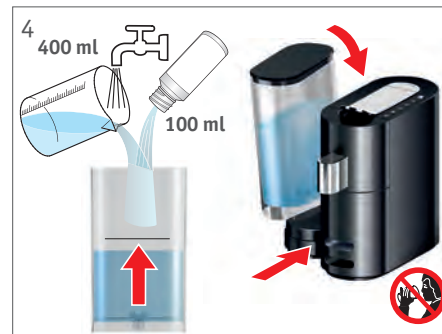


### HEALTH HAZARD

Remove the water filter before the cleaning process.

**4** Fill the water tank with the cleaning fluid at the prescribed mixing ratio (1:4)

and insert it in the appliance. Place a sufficiently large collecting container - without the drip tray - underneath the spout.



### PROHIBITED

Do not drink the cleaning fluid – **health hazard.**

**5** Now press the rinsing button. Please repeat this process until the water tank is empty. Wait 30 seconds between each rinsing process when doing so.

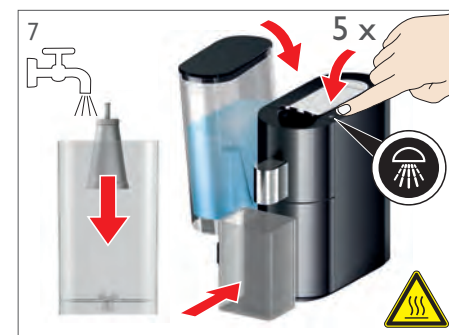


**WARNING** Very hot water – **scalding hazard.**

**6** Once the cleaning process is complete, the water tank and the collecting container must be emptied, rinsed out thoroughly and cleaned.



**7** Reinsert the water filter (optional). Fill the water tank with fresh water and replace it in the appliance. Place the collecting container under the spout again and rinse the appliance through with fresh water by pressing the milk button 5 times in succession.



**8** Empty the collecting container afterwards. Replace the drip tray. The appliance is now ready for use.

## Descaling the appliance



### INFO

The appliance must be descaled regularly even if you are using a water filter.

If the rinsing button blinks red during drink preparation, descaling is required. If you cancel the descaling process, the appliance will automatically return to descaling mode next time you switch it on.



### NOTE

Only use descaling agents which are suitable for **K-fee® – your system** capsule machines. For further information regarding product suitability please visit [www.k-fee.com](http://www.k-fee.com)



### SAFETY INFORMATION

Before using the descaling agent, read the instruction manual through thoroughly and follow the warning information.



### PROHIBITED

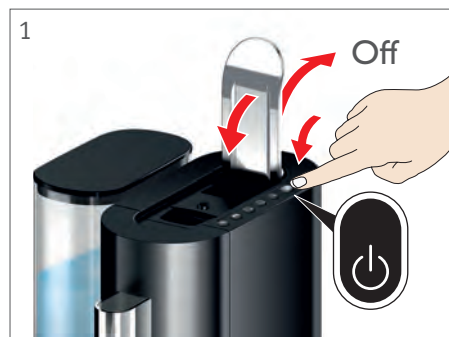
Do not drink the descaling agent – **health hazard**.



### HEALTH HAZARD

Remove the water filter before the descaling process.

**1** Open and close the lever so that you eject any capsule which might have been inserted. Now switch the appliance off by pressing the ON/OFF button and allow it to cool down (approx. 5 minutes).



**2** Remove the drip tray, the used capsule container and the water tank and then empty them. Then reinsert the used capsule container.



**3** If you are using a water filter, please remove it from the water tank.

3



### HEALTH HAZARD

Remove the water filter before the descaling process.

**4** Fill the water tank with the descaling agent at the prescribed mixing ratio (1:4) and insert it into the appliance. Place a sufficiently large collecting container - without the drip tray - underneath the spout.

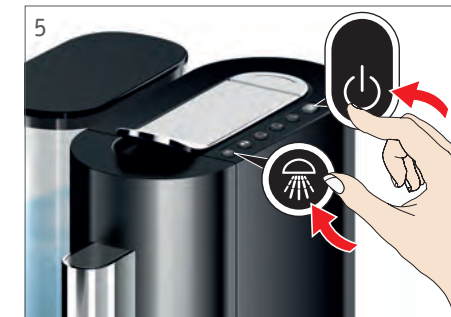


### PROHIBITED

Do not drink the descaling agent – **health hazard**.

**5** With the appliance in OFF mode, press the rinsing button and the ON/OFF button simultaneously to activate the descaling

programme. Now press the rinsing button once. The descaling process starts automatically until the water tank is empty. The rinsing button will blink slowly when the process is complete.



**WARNING** Very hot water – scalding hazard.



**NOTE** To cancel programming, press the ON/OFF button.

**6** Once the descaling process is completed, the water tank and the collecting container must be emptied, rinsed out thoroughly and cleaned.

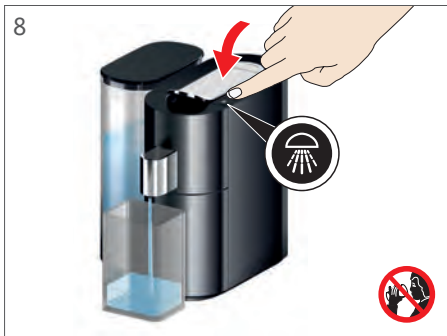
continued >>>

## Descaling the appliance (continued)

**7** Reinsert the water filter if applicable. Fill the water tank with fresh water and replace it in the appliance. Replace the collecting container under the spout again.



**8** Press the rinsing button again to rinse the appliance out with fresh water. The end of the process is displayed when the rinsing button blinks slowly.



**PROHIBITED**  
Do not drink the rinsing fluid – health hazard.

**9** Now press the rinsing button for at least 3 seconds to quit the descaling programme. After this, empty and clean the collecting container.



**10** To switch the appliance back to operating mode, press the ON/OFF button. Please do not forget to replace the drip tray under the spout again.

## Resetting to factory settings

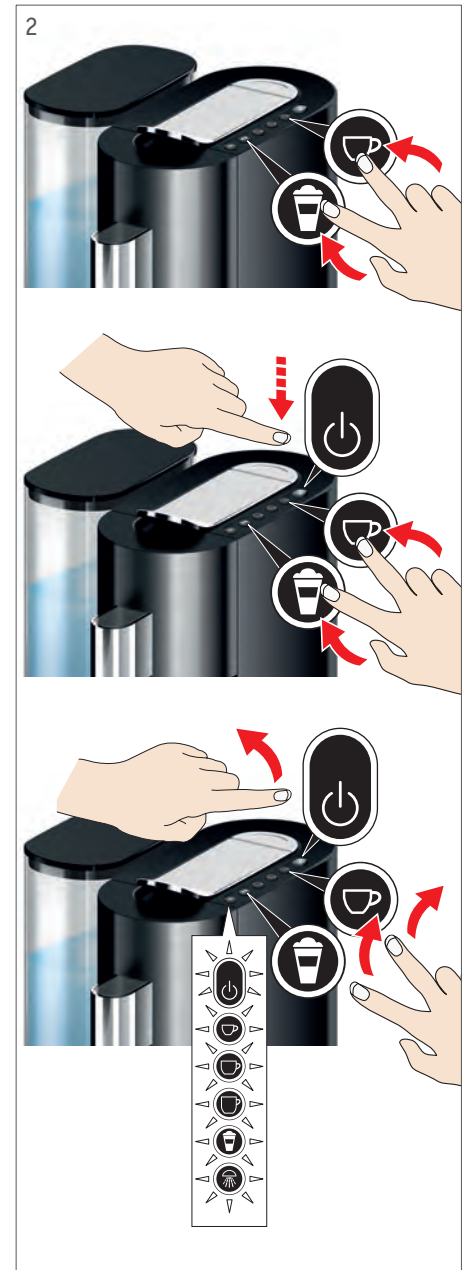


**INFO**  
Resetting to factory settings affects both the "Cup filling capacity" and the "Automatic switch-off".

**1** Switch the appliance off by pressing the ON/OFF button and wait at least 30 seconds before starting programming.



**2** Now press the "Small cup" button and the milk button simultaneously, keep both buttons pressed down and press the ON/OFF button as well. All illuminated buttons will blink briefly once to confirm resetting to factory settings.



## Evaporating residual water (periods of absence/frost protection)



### INFO

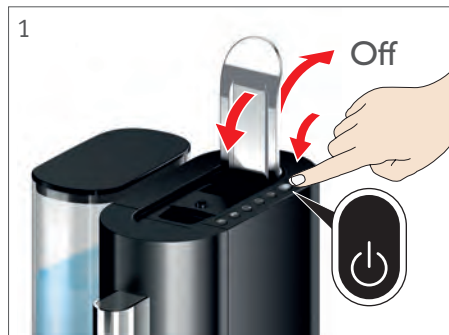
If you leave the appliance unused for longer periods, germs which present a health hazard can form in the residual water. If there is a danger that the appliance is subjected to frost, frozen residual water can damage functionalities. In both cases you should empty the appliance by steaming out the residual water.



### WARNING

When steaming out, hot steam (up to 120 °C) and hot water are produced - **scalding hazard**. Never reach under the spout, and remain a safe distance away from the spout. The collecting container under the spout contains extremely hot water - **please handle carefully**.

**1** Switch the appliance off by pressing the ON/OFF button. After this, open and close the lever so that you eject any capsule which might have been inserted.



**2** Empty the water tank, replace it in the appliance empty and put a collecting container which is suitable for very hot water under the spout.

**3** Now press the "Small cup" and "Large cup" buttons simultaneously, keep both buttons pressed down and press the ON/OFF button as well. Now release all the buttons again. The appliance will now steam all the residual water out. The appliance will switch itself off automatically after steaming.



**WARNING** Very hot water - scalding hazard.

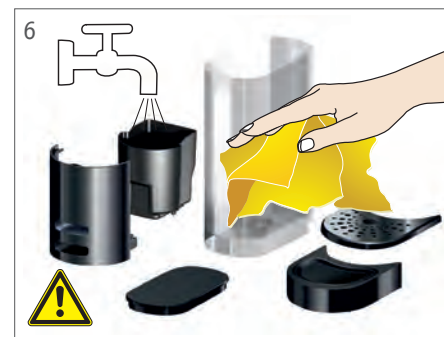
**4** Now carefully empty the collecting container with the hot water.



**5** Remove the drip tray and the used capsule container and empty them. Remove the water tank.



**6** Clean all the containers you have removed and dry them thoroughly.



**7** Take the mains plug out of the mains socket. Open the lever and clean the appliance from outside using a moist cloth. After this, close the lever completely again and replace all the containers in the appliance.



**PROHIBITED** Do not reach inside - injury hazard.



### SAFETY INFORMATION

Risk of damage. Only use a moist cloth and if required, clean warm soapy water for cleaning machine parts. Never use scouring or abrasive cleaning agents. Never place appliance components in the dishwasher.

## Frequently asked questions



### SAFETY INFORMATION

The appliance only functions correctly with drink capsules of any brand which are labelled with the **K-fee® – your system** logo.

**Use of non-original capsules can result in the following risks: health risks, damage to the appliance and possible loss of warranty claims.**



### Rinsing button blinks red and milk button blinks white at the same time?

The appliance could be overheated. Switch the appliance off, remove the mains plug and allow the appliance to cool down. After this, insert the mains plug again and switch the appliance on.

### Rinsing button is illuminating red during drink preparation?

The appliance has to be descaled. Please read the instructions for this on p. 26/27.

### Drink is not being prepared properly?

Check to ensure that the lever has been pressed down completely. If, despite this, the error occurs again you should clean the appliance (see instructions p. 22/23: Cleaning with a cleaning capsule or p. 24/25: Cleaning with cleaning fluid) and also descale it (see instructions p. 26/27). If the water runs out during drink output: Interrupt drink preparation by pressing any button. Open and close the lever to eject the capsule, remove the water tank, refill it with fresh water and insert it in the appliance again. Place a collecting container under the spout and rinse the appliance out until water flows out of the drinks spout.

### Drink dispensing is delayed?

The appliance is heating up. Please be patient.

### Liquid capacity during drink preparation is insufficient?

The system could be calcified. Descale the appliance in accordance with the instructions on p. 26/27. If the problem continues to occur, please check the cup filling

capacity you have programmed. If required, reset the appliance to the factory settings (see instructions p. 29) and then re-programme your individually required cup filling capacity (see instructions p. 18).

### Drink is not hot enough?

The heating element could be calcified. Descale the appliance in accordance with the instructions on p. 26/27. If the problem continues to occur, please contact our service centre.

### Does the appliance need to be descaled even if a water filter is being used?

The use of a water filter increases the descaling intervals considerably, but it cannot completely replace them. The appliance needs to be descaled regularly in any case because mineral deposits can occur depending on your regional water hardness level and the installation site. Your appliance has to be descaled when the rinsing button illuminates red. If using a water filter, we recommend descaling the appliance yearly with a **K-fee® – your system** approved liquid solution. More frequently depending on water hardness in your local area.

### What can be done if the lever cannot be closed completely after a capsule has been inserted?

First, ensure that there are no more used capsules in the brewing chamber and that the used capsule container has not been overfilled. Ensure that the new capsule you have inserted is in the correct position.

### What can be done if the used capsule container is overfilled and is jamming?

Attempt to remove the capsule collecting container by shaking it slightly.

### What is the purpose of automatic switch-off?

If not being used, the appliance switches off automatically - either after 5 minutes (factory setting) or after a time you have pre-programmed using the "Automatic switch-off" function - see instructions p. 19). This means that your **K-fee® – your system** capsule machine uses considerably less energy: the appliance consumes considerably less power (less than 0.5 W) than it does in operating mode. During periods of absence and at the end of the brewing day, switch the appliance off at power supply (240 V plug)



K-fee System GmbH · Senefelderstraße 44 · 51469 Bergisch Gladbach

[www.k-fee.com](http://www.k-fee.com)

30122884

Version 1.0